





전문적인 장애인 예술단이 필요함.

따라서 관현맹인전통예술단은 학교와 기업체 등을 대상으로 한 다양한 공연으로 장애인에 대한 인식개선에 노력하고 있으며, 특히 관현맹인전통예술단의 모든 시각장애인 단원과 일부 스태프가 한국장애인고용공단에서 실시하는 직장 내 장애인식개선 강사양성교육에 참여하여 장애인식개선 강사 자격을 취득함으로써 보다 전문성을 갖춘 장애인 당사자가 직접 장애인에 대한 설명을 진행하여 관객들과의 공감대를 형성할 수 있으며 인식개선 교육의 효과를 더욱 극대화할 수 있게 됨.

이처럼 관현맹인전통예술단의 인식개선공연 및 다양한 콘텐츠를 통해 사회가 가지고 있는 장애인에 대한 편견과 부정적인 인식을 해소해 나가고 있음.

③ 해외공연을 통해 문화교류와 함께 **국악의 한류화**를 이룰 필요성이 있음.

1990년 말 이후 현재까지 이어지고 있는 대중문화의 한류화는 동아시아로부터 시작하여 전세계로 이어지고 있지만 전통음악은 침체를 겪고 있음.<sup>1)</sup> 이를 극복하기 위해 관현맹인전통예술단은 창단 이후 FIFA 카타르 월드컵 2022 초청공연, 뉴욕 카네기홀, 베트남 아우꺼홀, 도쿄 키오이홀, 시드니 오페라하우스 등 해외에서의 순회공연을 통해 관현맹인의 문화유산과 한국전통음악의 우수성을 알리는 기회를 마련하였으며 우리 음악을 알리는 물론 각 나라간 문화 교류를 활발히 펼치고 있음.

따라서 2023년에도 해외공연을 통해 외국 음악인들과의 교류를 도모하고 해외 관객에게 국악을 친숙하게 느낄 수 있는 기회를 제공하고, 나아가 한국음악의 한류화에 기여할 필요가 있음.

④ 영상 콘텐츠 제작을 통해 국악과 관현맹인의 선진 제도를 **국내외에 알릴 필요**가 있음.

2019년 말 코로나19 발생 후 사회적 거리두기로 인해 대면 공연 진행이 어렵게 되었음. 이에 문화예술계는 영상 콘텐츠 프로그램에 관심을 가지게 되었고, 코로나가 안정화가 된 현재까지도 시간적, 공간적, 경제적 제약에 구애받지 않는 영상 콘텐츠에 많은 관심을 가지게 되었음.<sup>2)</sup>

문화예술계의 변화에 발맞추어 관현맹인전통예술단은 2020년부터 본격적으로 영상 콘텐츠를 제작하였으며, 영상을 본 카타르월드컵조직위원회의 초청을 통해 전 세계인의 축제 FIFA 카타르 월드컵 2022 현장에서 우리나라의 국악을 알릴 수 있는 기회를 얻게 되었음. 이로써 관현맹인전통예술단의 영상 콘텐츠로 국악 콘텐츠의 전 세계인에 대한 유입과 관현맹인전통예술단의 선진 제도를 널리 알릴 필요가 있음.

2-2. 전년 대비 주요 변경사항 및 당해연도 사업 방향, 기획의도

○ 전년대비 주요 변경사항

주요(세부)사업	2022년 내용	2023년 내용	변경사유 및 개선사항	
문화 예술 전승 공연	국내 공연	○ 국내공연을 8회, 1,600명의 관객을 목표로 계획하였으며, 총 7회(87.5%), 1,140명(71.3%)의 실적을 달성함.	○ 국내공연 20건, 4,000명의 관객을 대상으로 수준 높은 국악공연을 제공하고자 계획하였으며, 전년도 목표 대비 150% 상향하여 계획을 수립함.	○ 관현맹인 공연의 전문성을 높이기 위해 문화예술진흥공연의 비중을 확대함. ○ 공연 장소를 전문 공연장 등으로만 국한하지 않고 거리, 명소, 한옥 고택 등에서 국악 공연을 접할 수 있도록 함.
	해외 공연	○ 베트남 시각장애인예술단과 함께하는 기획공연과 FIFA 카타르 월드컵 2022의 초청공연을 포함하여 13회 4,000명을 목표로 계획하였으며, 총 12회(92.3%), 4,810명(120.3%)의 실적을 달성함.	○ 해외에 한국 전통음악을 전하기 위해, 기획공연을 포함하여, 일반 및 특수 학교, 기관 대상의 공연 총 5건 1,000명의 관객을 목표로 계획하였으며, 전년도 목표 대비 61.5% 하향하여 계획을 수립함.	○ 해외공연은 연 1회로 한정해야한다는 장문원의 지시에 따라 1회로 축소함. ○ 공신력 있는 해외 음악제에 참여하는 것으로 목표를 설정함.
	온라인 공연	○ 영상 제작 13회, 19,360명의 비대면 관객들에게 음악과 영상을 제공하고자 계획하였으며, 총 19회(146.2%), 24,655명(127.4%)의 실적을 달성함.	○ 영상 제작 20건(MV 6건, 사업 및 공연실황 14건), 15,000명으로 전년도 목표 대비 53.8% 상향함. - 콘텐츠를 영문으로도 제작하여 해외 관객 유입을 도모함.	○ 뮤직비디오 제작 건수를 줄이고 공연실황 영상을 확대함. ○ Surrounding 4차원 음향과 VR을 통한 입체 영상을 시도하여 새로운 선진 영상 콘텐츠 제작을 시도함.

1) 이하늘, "공연예술을 통한 국제문화교류 활성화 방안." 국내석사학위논문 상명대학교 문화기술대학원, 2018. 서울

2) 양지혜, "언택트시대, 공연예술의 형태변화와 발전동향 연구." 국내석사학위논문 한양대학교 대학원, 2021. 서울

문화 나눔 공연	인식 개선 공연	○ 학생 및 교직원, 기업체 대상 공연으로 55회, 8,250명 관객을 대상으로 계획하였으며, 총 85회(154.5%), 13,119명(159%)의 실적을 달성함.	○ 학생 및 교직원, 기업체, 공공기관 종사자를 대상으로 30회, 4,500명 관객을 대상으로 계획하였으며, 전년도 목표 대비 45.5% 하향하여 계획을 수립함.	○ 국내 문화예술전승공연의 확대를 인식개선공연의 비중을 낮춤. ○ 기존에는 학교 및 교직원 대상으로 집중되었는데, 기업 및 공공기관 종사자 등으로 대상을 확대하여 직장 내 인식개선공연으로 초점을 맞춤.
	소외 계층 공연	○ 복지관 및 문화소외계층을 대상으로 50회, 2,500명 관객을 대상으로 계획하였으며, 총 33회(66%), 2,825명(113%)의 실적을 달성함.	○ 복지관 및 문화소외계층, 지역주민을 대상으로 20회, 1,000명 관객을 대상으로 계획하였으며, 전년도 목표 대비 60% 하향하여 계획을 수립함.	○ 국내 문화예술전승공연의 비중 확대를 소외계층공연의 비중을 낮춤. ○ 대면 공연의 정상화로 비대면 공연은 하지 않음.
단원역량 강화교육	○ 단원 대상 1:1 개인 교육형식으로 총 148회, 305명을 대상으로 교육 목표를 수립하였으며, 총 147회(99.3%), 319명(104.6%)의 실적을 달성함.	○ 단원 대상 그룹 교육형식으로 총 23회, 212명 대상 교육을 계획하였으며, 전년도 목표 대비 84.5% 하향함.	○ 기존 1:1 개인 교육형식은 지양하고, 공연 프로그램 구성에 초점을 둔 그룹 교육형식으로 전환함.	
시각장애인 전통음악교육	○ 우리나라 전통악기 및 음악 교실을 다양하게 개설하여 아동·청소년반 203회, 275명, 성인반 58회, 77명, 총 261회, 352명을 대상으로 교육 목표를 수립하였으며, 아동·청소년반 199회, 330명, 성인반 57회, 80명, 총 256회(98.1%), 410명(116.5%)의 실적을 달성함.	○ 악기, 소리 등 다양한 전통음악 교실을 운영하여 아동·청소년반 168회, 국악 캠프 2회, 발표회 1회, 총 171회, 204명 대상 교육을 계획하였으며, 전년도 목표를 대비 21.8% 하향하여 목표를 수립함.	○ 심화반 교육생 2명 중 1명이 대학에 진학함에 따라 1개 교실로 축소하여 운영 예정. ○ 성인반의 적은 수요로 운영의 어려움이 있어 폐강함.	

○ 당해연도 사업 목적 및 방향, 기획의도

① 문화예술전승공연

기획 의도 및 내용
<p>○ 국내공연</p> <ul style="list-style-type: none"> <li>- 시각장애인 궁중악사의 명맥을 이어온 관현맹인만의 수준 높은 연주 실력을 바탕으로 전통국악 레퍼토리와 전통을 기반으로 서양 악기와 Cross Over를 시도하여 현대 예술성 높은 국악공연을 제공함.</li> <li>- 공연장소 및 형태, 구성의 다양화를 도모하여, 거리 공연, 명소 공연, 한옥 고택 공연, 궁궐 공연 등 차별화된 공연을 기획하고, 시각장애인 연주자가 사회자로서 관객과 가까이 호흡하며, 보다 친숙한 느낌으로 다가가 장애와 국악에 대한 인식을 개선하고 관현맹인만의 이야기가 담긴 공연을 구축하고자 함.</li> <li>- 600년 역사의 시대적 흐름을 보여주는 공연, 장애의 아픔을 지닌 한을 노래하는 공연, 현대 창작곡으로 구성된 공연 등 곡으로써의 레퍼토리가 아닌 관현맹인 공연 차원의 레퍼토리를 만들어 관현맹인의 정체성을 확보해나감.</li> <li>- 비장애인 객원단원의 협력을 통해 부족했던 악기 구성을 보완하여 관현맹인전통예술단의 음악 완성도를 높여나감.</li> </ul>
<p>○ 해외공연</p> <ul style="list-style-type: none"> <li>- 해외 시각장애인 연주자들과의 협연을 넘어서 국제 페스티벌에 참여하여 보다 공신력 높은 관현맹인의 해외공연을 추진함.</li> <li>- 외국의 일반 대중이 아닌 전문 관객을 대상으로 하는 공연을 시도하여 예술 전문가들에게 국악의 우수성과 예술성을 알리고 다양한 퍼포먼스의 교류를 이루며, 한국의 선진 복지제도를 널리 알림.</li> <li>- 각종 공모사업에 응모하여 해외공연에 소요되는 경비를 절약할 수 있도록 함.</li> </ul>
<p>○ 온라인공연</p> <ul style="list-style-type: none"> <li>- 뮤직비디오는 전 세계 사이버 관객을 대상으로 2023년도 전문적인 콘텐츠를 제작함은 물론, VR과 Surrounding 등 다양한 콘텐츠 제작 방식을 시도하여 선진 제작 기술을 도입하고자 함.</li> <li>- 거리 공연 등 공연실황에 대한 영상을 제작하여 공연의 현장감을 높인 영상콘텐츠도 제작함.</li> <li>- 유튜브에 영문으로 업로드 한 영상물을 통해 카타르 FIFA 월드컵 2022 초청공연을 진행하는 성과를 이루어낸 것을 계기로 영문판 제작은 물론 음향과 영상 등에 있어서도 질적인 면에 더 충실하고자 함.</li> </ul>

② 문화나눔공연

기획 의도 및 내용
<ul style="list-style-type: none"> <li>- 학생 및 교직원 대상으로 진행하는 공연 대상에서 가급적 유치원과 초등학교 저학년은 제외하고, 고학년과 성인 대상 위주의 공연을 진행하여 보다 효과 높은 인식개선을 이루고자 함. (저학년 대상 공연은 시각·발달 중복장애인들로 구성된 법인 산하 다른 예술단이 수행하도록 함.)</li> <li>- 기존 학교 및 교직원 대상 위주의 공연에서 나아가 기업 및 공공기관 종사자 등으로 확대하여 직장 내 인식개선 공연을 진행하고자 함.</li> <li>- 코로나19 방역지침으로 인해 최근 3년간 소외계층(노인 및 복지시설) 공연이 상당 부분 비대면 공연으로 진행되었는데, 올해 전면 대면공연으로 전환하고자 함.</li> <li>- 거의 무료로 진행하던 인식개선공연을 일부 비용이라도 받을 수 있는 유료공연으로 전환하여 관현맹인 자체의 긍지를 높임과 동시에 관객들도 공연에 대한 소중함을 느낄 수 있도록 함.</li> </ul>

③ 단원역량강화교육

기획 의도 및 내용
<ul style="list-style-type: none"> <li>- 예술단 단원 대상 교육으로 예술단 운영과 연주 활동을 위한 특강 프로그램을 진행하여 단원 역량을 강화하고, 예술성을 높이고자 함.</li> <li>- 기존 1:1 개인 교육형식은 지양하고, 공연 프로그램 구성에 초점을 둔 그룹 교육형식으로 전환하여 프로그램 구성력을 강화하고자 함.</li> </ul>

④ 시각장애인 전통음악교육

기획 의도 및 내용
<ul style="list-style-type: none"> <li>- 시각장애 성인 대상의 전통음악교육은 수요가 현저히 적어 운영의 어려움이 있어 폐강하였으며 아동, 청소년 대상의 프로그램을 집중적으로 운영하고자 함.</li> <li>- 시각장애 아동, 청소년을 대상으로 장애 특성과 음악적 수준을 고려한 전통음악 교육 프로그램을 제공하여, 정서적 안정을 돕고 나아가 전문음악인 양성 및 발굴을 도모하고자 함.</li> <li>- 상급학교 진학을 위한 심화반을 적극 운영하여 국악인 양성을 위해 지원하고, 국악캠프와 발표회를 통해 전통 악기와 소리를 학습하고 무대 경험의 기회를 제공함으로써 자신감과 성취감을 느낄 수 있도록 함.</li> </ul>

2-3. 사업의 중장기 비전 또는 연차별 추진계획 검토

- 예술자문위원회와 기획자문위원회로 분리되어있던 자문위원회를 2022년 하반기부터 자문위원회로 일원화하여 자문위원들의 자문을 반영한 중장기 계획을 수립하고자 함.

사업명	단기(연차)계획	중기 계획 (24년~26년)	장기 계획 (27년~29년)	
문화예술전승공연	국내 공연	<ul style="list-style-type: none"> <li>○ 서양 악기와 Cross Over를 시도함.</li> <li>○ 거리, 명소, 한옥 고택, 궁궐 등 차별화된 장소에서의 공연을 추진함.</li> <li>○ 곡으로서의 레퍼토리가 아닌 관현맹인 공연 차원의 레퍼토리를 만들.</li> <li>○ 비장애인 객원단원의 협력을 통해 부족했던 악기 구성을 보완하여 음악의 완성도를 높임.</li> </ul>	<ul style="list-style-type: none"> <li>○ 장애 유무와 상관없이 외부 단체와의 협업을 통한 관현맹인의 특수성 및 다양성 확보</li> <li>○ 자체 기획공연을 지양하고 공식적인 문화 행사, 공모사업 등을 통한 관현맹인의 위상 확보</li> <li>○ 관현맹인만의 스타일을 나타낼 수 있는 공연 스타일 확립</li> </ul>	<ul style="list-style-type: none"> <li>○ 장애/비장애를 벗어난 정상급 예술단으로의 성장</li> <li>○ 찾아가는 공연이 아니라 초청받는 공연으로의 관현맹인의 위상 정립</li> <li>○ 관현맹인만의 특성을 지닌 공연을 가지고 티켓 파워가 있는 전국 공연 실시</li> </ul>
	해외 공연	<ul style="list-style-type: none"> <li>○ 국제 음악제에 출전을 시도하여 보다 공신력 높은 관현맹인의 해외공연을 추진함.</li> <li>○ 일반 대중 대상에서 나아가 전문 관객을 대상으로 하는 공연을 통해 국악의 우수성과 예술성을 널리 알림.</li> <li>○ 각종 공모사업에 응모하여 해외공연에 소요되는 비용을 절감함.</li> </ul>	<ul style="list-style-type: none"> <li>○ 국제 음악 페스티벌에 참가하여 국제 문화를 교류하는 예술단체로 성장</li> </ul>	<ul style="list-style-type: none"> <li>○ 세계적으로 인정받는 국제 음악제에 초청받아 국제적인 예술단체로 성장</li> </ul>
	온라인 공연	<ul style="list-style-type: none"> <li>○ VR과 Surrounding 등 다양한 콘텐츠 제작 방식을 시도함.</li> <li>○ 유튜브에 영문으로 업로드한 영상물을 통해 FIFA 카타르 월드컵 2022 초청공연을 이룬 것과 같은 세계적 인지도를 높임.</li> </ul>	<ul style="list-style-type: none"> <li>○ VR이나 Surrounding 방식의 영상물을 제작할 수 있는 환경 및 인적 자원을 육성함.</li> </ul>	<ul style="list-style-type: none"> <li>○ 4차 산업혁명 시대에 발맞춰 영상 콘텐츠를 자체 제작함.</li> </ul>

문화나눔 공연	<ul style="list-style-type: none"> <li>○ 기존 학교 및 교직원 대상 공연에서 기업 및 공공기관 종사자 등으로 확대하고, 학교공연을 할 경우 고학년 위주로 진행함.</li> <li>○ 소외계층 공연을 대면 공연으로 전환함.</li> <li>○ 인식개선공연을 일부 비용을 받는 것으로 전환함.</li> </ul>	<ul style="list-style-type: none"> <li>○ 문화예술전승공연의 확대를 위해 문화나눔 공연은 가급적 축소하고, 학교나 직장을 넘어선 지역 전체 주민을 대상으로 하는 공연으로 전환함.</li> </ul>	<ul style="list-style-type: none"> <li>○ 준단원으로 구성된 제2의 관현맹인을 창설하여 문화나눔공연을 전담하게 함.</li> </ul>
단원 역량강화 교육	<ul style="list-style-type: none"> <li>○ 단원 대상 교육으로 음악 외에 마음가짐이나 자세, 대화법 등 예술단 운영과 관련된 부분에 초점을 맞춤.</li> <li>○ 공연 프로그램 구성에 초점을 둔 그룹 교육형식으로 전환함.</li> </ul>	<ul style="list-style-type: none"> <li>○ 외부 인력에 의한 교육을 벗어나 스스로의 가치를 높이고, 모든 예술가들이 인정하는 예술인으로 스스로 발전함.</li> </ul>	<ul style="list-style-type: none"> <li>○ 단원들의 지위를 국가 무형문화재 이수자로 위치 확보.</li> </ul>
시각장애인 전통음악 교육	<ul style="list-style-type: none"> <li>○ 전통음악에 대한 이해 증진과 예비국악인 양성</li> </ul>	<ul style="list-style-type: none"> <li>○ 관현맹인전통예술단 입단 및 전문 연주자 배출</li> </ul>	<ul style="list-style-type: none"> <li>○ 전통음악교육의 전국 확대 및 잠재적 예술인 발굴</li> </ul>

3 사업 목표			
사업유형 (공연)	참여 예술가 목표 수	총 35명	<ul style="list-style-type: none"> <li>- 관현맹인전통예술단 13명 (시각장애인예술단원 8명, 비시각장애인 객원단원 5명)</li> <li>- 호산나합창단 12명</li> <li>- 기타 장애/비장애인 예술단체 10명</li> </ul>
	참여 예술단체 목표 수	총 5팀	<ul style="list-style-type: none"> <li>- 호산나합창단 1팀</li> <li>- 기타 장애/비장애인 예술단체 4개팀</li> </ul>
사업유형 (교육)	참여 강사 목표 수	총 5명	<ul style="list-style-type: none"> <li>- 서울경기 4명</li> <li>- 전북 1명</li> </ul>
	참여 수강생 목표 수	총 82명	<ul style="list-style-type: none"> <li>- 서울경기 82명 (단원역량강화교육 52명, 시각장애인전통음악교육 30명)</li> </ul>
참가국 수		총 2개국	<ul style="list-style-type: none"> <li>- 일본</li> <li>- 미정</li> </ul>
참가지역 수		총 17지역	전국 17개 시도
관람객(참여자) 수		총 25,500명	<ul style="list-style-type: none"> <li>- 국내전승공연 4,000명</li> <li>- 해외전승공연 1,000명</li> <li>- 온라인공연 15,000명</li> <li>- 인식개선공연 4,500명</li> <li>- 소외계층공연 1,000명</li> </ul>
수입목표		○ 해당사항 없음.	
(타 기관/후원 등) 예산 확보 계획		<ul style="list-style-type: none"> <li>○ 지속적인 공연 공모사업 신청</li> <li>○ 공동모금회를 통한 기업 후원 연계</li> <li>○ 개인 후원자 확보를 통한 모금 활동</li> </ul>	
장애-비장애 간, 예술가 간, 예술-시민 간 예술교류 활성화 계획		<ul style="list-style-type: none"> <li>○ 비장애 객원단원들과의 협연을 통한 융합공연 실시</li> <li>○ 거리, 명소, 한옥 고택, 궁궐에서의 공연을 통해 일반 시민과의 거리를 좁히고, 예술의 교류를 더욱 활성화하고자 함.</li> <li>○ 타 장르의 장애/비장애 예술가(단체)와의 협연을 통해 네트워크를 확대하며, 전통음악과 현대음악 장르의 조화를 도모함.</li> </ul>	

## 4 사업 세부 내용 및 추진 일정, 기대효과

### 4-1. 사업 구성 현황

구분	프로그램, 공연, 교육명	시행회차	
공연사업	문화예술전승공연	국내공연	20회
		해외공연	5회
		온라인공연	20회
	문화나눔공연	인식개선공연	30회
		소외계층공연	20회
소계(1)	총 5개	95회	
전통음악교육사업	단원역량강화교육		23회
	시각장애인 전통음악교육		171회
	소계(2)	총 2개	194회
합 계[소계(1)+소계(2)]	총 7개	289회	

### 4-2. 사업 추진 세부계획

#### ○ 문화예술전승공연 추진계획 개요

##### ① 문화예술전승공연\_국내공연

- 사업명 : 국내공연
- 사업기간 : 2023. 01. 01. ~ 2023. 12. 31.
- 사업대상 : 수준 높은 전통국악공연과 이를 기반으로 한 공연을 관람하기 원하는 모든 장애/비장애인 관람객
- 사업장소

구분	장소명	규모	비 고
국공립/민간	복합문화공간 반죽	70석	※ 확정 ※ 배리어프리 가능 - 점자 안내서 및 큰 글자 안내서 - 휠체어석 및 보호자 동반 객석 - 안내원 배치 및 기타 이동 편의시설
	효명아트홀 (실로암시각장애인복지회 산하 공연장)	80석	※ 확정 ※ 배리어프리 가능 - 점자 안내서 및 큰 글자 안내서 - 휠체어석 및 보호자 동반 객석 - 안내원 배치 및 기타 이동 편의시설
	국립한글박물관 강당	150석	※ 확정 ※ 배리어프리 가능 - 점자 안내서 및 큰 글자 안내서 - 휠체어석 및 보호자 동반 객석 - 안내원 배치 및 기타 이동 편의시설
	전통공연 창작마루	80석	※ 미정 ※ 배리어프리 가능 - 점자 안내서 및 큰 글자 안내서 - 휠체어석 및 보호자 동반 객석

김희수아트센터	200석	- 안내원 배치 및 기타 이동 편의시설
		※ 미정 ※ 배리어프리 가능 - 점자 안내서 및 큰 글자 안내서 - 휠체어석 및 보호자 동반 객석 - 안내원 배치 및 기타 이동 편의시설

- 사업예산 : 51,488,000원

- 추진계획

기간	추진계획	
연중	<ul style="list-style-type: none"> <li>• 기획 회의</li> <li>- 자문위원회의 자문에 따른 공연 방향 설정</li> <li>- 콘셉트, 연출, 레퍼토리 및 연주자 등에 관한 전반적인 계획수립</li> <li>- 행정, 무대, 홍보 등 업무 분장</li> </ul>	매 공연 전
	<ul style="list-style-type: none"> <li>• 홍보 진행</li> <li>- 오프라인 홍보               <ul style="list-style-type: none"> <li>· 홍보물 제작(리플릿, 현수막, 배너, 공연 안내지)</li> </ul> </li> <li>- 온라인 홍보               <ul style="list-style-type: none"> <li>· 예술단 소개자료 및 보도자료 배포: 주요 언론사, 공연 홍보사 등</li> <li>· 관현맹인전통예술단 홈페이지 및 SNS에 홍보물 게시</li> <li>· 유관 기관 소식지 배포</li> <li>· 시각장애인 포털 사이트에 홍보물 게시</li> </ul> </li> <li>• 협력기관 협의</li> <li>- 내외부 기관 실무자와 공연일정, 시간, 공연진행 방안 등 세부 내용 협의</li> <li>- 레퍼토리 선정 및 연주자 구성, 업무인력 등 공연 전반에 관한 협의</li> </ul>	매 공연 전
12월	<ul style="list-style-type: none"> <li>• 공연 진행</li> <li>- 공연장 컨디션 확인 및 공연 악기 및 물품 세팅 후 리허설 진행</li> <li>- 공연 전 예술단 소개영상 상영</li> <li>- 본 공연 진행</li> </ul>	매 공연 후
	<ul style="list-style-type: none"> <li>• 공연 만족도 조사 및 공연 자체평가</li> </ul>	
12월	<ul style="list-style-type: none"> <li>• 사업평가</li> <li>- 예산 정산 및 실적 파악</li> <li>- 공연 관계자 및 참가자들의 평가회 진행</li> <li>- 공연 후기, 평가내용 등을 취합하여 이듬해 사업방향성 및 공연진행에 적용할 사항 등을 논의</li> <li>- 자문위원회를 통한 1년간의 활동 평가</li> </ul>	



② 문화예술전승공연\_해외공연

- 사업명 : 해외공연
- 사업기간 : 2023. 01. 01. ~ 2023. 12. 31.
- 사업대상 : 해외지역 일반 시민, 장애/비장애 학생 및 교직원, 복지시설 이용자 및 종사자 등의 관람객
- 사업장소

구분	장소명	규모	비 고
민간	대공연장	-	※ 미정
학교/기관	학교(일반 학교, 맹학교 등)	-	※ 미정
	기관(복지시설 등)	-	※ 미정

- 사업예산 : 102,668,000원

- 추진계획

기간	추진계획
1월~8월	<ul style="list-style-type: none"> <li>• 기획 회의</li> <li>- 자문위원회의 자문에 따른 공연 방향 설정</li> <li>- 해외 현지 기관과 ZOOM을 통한 비대면 회의 진행</li> <li>- 해외 현지 공연 일정 및 장소 협의</li> <li>- 연합공연 레퍼토리 협의</li> <li>- ZOOM 회의 및 이메일 등의 지속적인 소통을 통한 공연 세부안 준비</li> </ul>
6월~9월	<ul style="list-style-type: none"> <li>• 홍보 진행</li> <li>- 관객 유치방안 협의</li> <li>- 오프라인 홍보(영문 또는 해당 국가 언어로 수행)</li> <li>· 홍보물 제작(리플릿, 현수막, 배너, 공연 안내지)</li> <li>- 온라인 홍보</li> <li>· 예술단 소개자료 및 보도자료 배포: 국내외 주요 언론사 및 홍보사 등 인프라를 통한 홍보</li> <li>· 관현맹인전통예술단 홈페이지 및 SNS에 홍보물 게시</li> <li>• 연습 진행</li> <li>- 레퍼토리에 따른 연습 진행</li> </ul>
6월~10월	<ul style="list-style-type: none"> <li>• 공연 장소(공연장, 학교 및 기관 등) 답사</li> <li>- 각 공연 현지 담당자와 협의 및 공연장, 대기실, 음향 시스템 등 확인</li> <li>• 공연 진행</li> <li>- 공연장 컨디션 확인 및 공연 악기 및 물품 세팅 후 리허설 진행</li> <li>- 공연 전 예술단 소개영상 상영</li> <li>- 본 공연 진행</li> <li>• 공연 만족도 조사 및 공연 자체평가, 인터뷰</li> </ul>
11월	<ul style="list-style-type: none"> <li>• 홍보 진행</li> <li>- 국내외 주요 언론사 및 홍보사 등 인프라를 통해 후 보도자료 등 홍보</li> <li>- 공연실황 영상을 촬영 및 편집을 통해 홈페이지, SNS, 영상 플랫폼 등의 커뮤니티에 홍보</li> </ul>
12월	<ul style="list-style-type: none"> <li>• 사업평가</li> <li>- 예산 정산 및 실적 파악</li> <li>- 공연 후기, 평가내용 등을 취합하여 이듬해 사업방향성 및 공연진행에 적용할 사항 등을 논의</li> <li>- 자문위원회를 통한 1년간의 활동 평가</li> </ul>

③ 문화예술전승공연\_온라인공연

- 사업명 : 온라인공연
- 사업기간 : 2023. 01. 01. ~ 2023. 12. 31.
- 사업대상 : 온라인을 통해 문화향유가 가능한 전 세계 모든 관람객
- 사업장소

구분	장소명	규모	비 고
영상 플랫폼 및 SNS	영상 플랫폼(유튜브)	-	※ 확정 ※ 배리어프리 가능 - 영상 내 자막 삽입
	SNS(인스타그램, 페이스북)	-	※ 확정
전문 스튜디오	관현맹인전통예술단 연습실 및 녹음실	6개실	※ 확정
	효명아트홀 (실로암시각장애인복지회 산하 공연장)	80석	※ 확정 ※ 배리어프리 가능 - 점자 안내서 및 큰 글자 안내서 - 휠체어석 및 보호자 동반 객석 - 안내원 배치 및 기타 이동 편의시설
	실내 전문 스튜디오	-	※ 미정
	야외(자연)	-	※ 미정

- 사업예산 : 5,662,000원

- 추진계획

기간	추진계획
연중	<ul style="list-style-type: none"> <li>• 뮤직비디오 기획 회의</li> <li>- 자문위원회의 자문에 따른 제작 방향 설정</li> <li>- 촬영 일정 및 레퍼토리 협의</li> <li>- 연출 방법, 계획 준비</li> </ul>
	<ul style="list-style-type: none"> <li>• 뮤직비디오 제작 준비</li> <li>- 촬영 전 녹음을 선진행하여 음원 제작</li> <li>- 촬영에 투입될 인력이 예술단원의 녹음, 연습에 동행하여 촬영 포인트 숙지</li> <li>- 촬영 장소 선정 및 드론 촬영 협의(허가, 일정 등)</li> </ul>
	<ul style="list-style-type: none"> <li>• 뮤직비디오 제작</li> <li>- 촬영</li> <li>- 가편집 후 스태프 및 단원 피드백 취합</li> <li>- 본편집</li> </ul>
	<ul style="list-style-type: none"> <li>• 공연영상 제작</li> <li>- 공연 실황 촬영본을 가편집 후 스태프 및 단원 피드백 취합</li> <li>- 본편집</li> </ul>
12월	<ul style="list-style-type: none"> <li>• 뮤직비디오 및 공연영상 홍보</li> <li>- 홈페이지, SNS, 영상플랫폼 등에 제작된 영상을 업로드하여 홍보함.</li> </ul>
	<ul style="list-style-type: none"> <li>• 사업평가</li> <li>- 예산 정산 및 실적 파악</li> <li>- 제작영상에 대해 온라인 댓글을 통해 시청자들의 평가 분석하여 차기 영상 제작에 적용할 점 등을 논의</li> <li>- 자문위원회를 통한 1년간의 활동 평가</li> </ul>



○ 문화나눔공연 추진계획 개요

① 문화나눔공연\_인식개선공연

- 사업명 : 인식개선공연
- 사업기간 : 2023. 01. 01. ~ 2023. 12. 31.
- 사업대상 : 장애인식개선, 직장 내 인식개선이 필요한 전국 학교 학생 및 교직원, 공공기관 및 기업체 종사자 대상
- 사업장소

구분	장소명	규모	비 고
학교/공공기관/기업체 등	학교 및 교육청(대전특수교육지원센터 등)	-	※ 일부 확정
	공공기관 및 기업체(공공기관 및 기업)	-	※ 예정

- 사업예산 : 23,338,000원
- 추진계획

기간	추진계획	
연중	<ul style="list-style-type: none"> <li>• 기획 회의</li> <li>- 공연 대상 설정 및 프로그램 구성안 작성</li> <li>- 효과적인 공연을 위한 방법 기획</li> <li>· 원활한 인식개선 프로그램이 될 수 있도록 진행방식, 수준에 맞는 교육 내용 등을 사전 준비</li> </ul>	매 공연 전
	<ul style="list-style-type: none"> <li>• 홍보</li> <li>- 시청, 교육청 각 기관 홈페이지 등에서 인식개선교육 프로그램에 대한 공모내용을 확인하고 공모 신청</li> <li>- 학교, 공공기관 및 기업체 등 인식개선공연의 수요가 있는 장소를 찾아 유·무선과 이메일로 홍보</li> <li>- 홈페이지, SNS 등을 이용하여 관현맹인전통예술단을 소개함.</li> <li>• 협력기관 협의</li> <li>- 공연진행 관련 사항(레퍼토리, 공연방법, 공연일정, 공연시간 등) 기관 협의</li> <li>- 공연 신청 대상자에 따른 레퍼토리 협의 및 프로그램 구성</li> <li>- 사전에 해당 기관이 요청하는 프로그램 방식(진행방법, 레퍼토리, 질문 등)을 준비</li> </ul>	매 공연 전
	<ul style="list-style-type: none"> <li>• 공연</li> <li>- 공연장 컨디션 확인 및 공연 악기 및 물품 세팅 후 리허설 진행</li> <li>- 공연 전 예술단 소개영상 상영</li> <li>- 본 공연 진행</li> </ul>	
	<ul style="list-style-type: none"> <li>• 공연 만족도 조사 및 공연 자체평가</li> </ul>	매 공연 후
12월	<ul style="list-style-type: none"> <li>• 사업평가</li> <li>- 예산 정산 및 실적 파악</li> <li>- 공연 후기, 평가내용 등을 취합하여 이듬해 사업방향성 및 공연진행에 적용할 사항 등을 논의</li> </ul>	

② 문화나눔공연\_소외계층공연

- 사업명 : 소외계층공연
- 사업기간 : 2023. 01. 01. ~ 2023. 12. 31.
- 사업대상 : 문화 향유가 필요한 복지시설 이용자 및 종사자, 교정시설 등 소외계층 대상
- 사업장소

구분	장소명	규모	비 고
기업체/종교 행사장 등	공공기관(교정시설, 국군교도소 등)	-	※ 예정
	종교 행사장	500석	※ 일부 확정
복지시설	복지시설(노인 및 장애인 복지시설 등)	-	※ 일부 확정

- 사업예산 : 16,238,000원
- 추진계획

기간	추진계획	
연중	<ul style="list-style-type: none"> <li>• 기획 회의</li> <li>- 공연 대상 설정 및 프로그램 구성안 작성</li> <li>- 효과적인 공연을 위한 방법 기획</li> <li>· 원활한 공연 프로그램이 될 수 있도록 진행방식, 수준에 맞는 교육내용 등을 사전 준비</li> <li>· 문화 프로그램에 소외되어있는 집단을 발굴하여 해당 대상에 맞는 프로그램을 개발하도록 기획</li> </ul>	매 공연 전
	<ul style="list-style-type: none"> <li>• 홍보</li> <li>- 공공기관 및 종교 행사장, 복지시설 등 소외계층공연의 수요가 있는 장소를 찾아 유·무선과 이메일로 홍보</li> <li>- 홈페이지, SNS 등을 이용하여 관현맹인전통예술단을 소개함.</li> <li>• 협력기관 협의</li> <li>- 공연진행 관련 사항(레퍼토리, 공연방법, 공연일정, 공연시간 등) 기관 협의</li> <li>- 공연 신청 대상자에 따른 레퍼토리 협의 및 프로그램 구성</li> <li>- 사전에 해당 기관이 요청하는 프로그램 방식(진행방법, 레퍼토리, 질문 등)을 준비</li> </ul>	매 공연 전
	<ul style="list-style-type: none"> <li>• 공연</li> <li>- 공연장 컨디션 확인 및 공연 악기 및 물품 세팅 후 리허설 진행</li> <li>- 공연 전 예술단 소개영상 상영</li> <li>- 본 공연 진행</li> </ul>	
	<ul style="list-style-type: none"> <li>• 공연 만족도 조사 및 공연 자체평가</li> </ul>	매 공연 후
12월	<ul style="list-style-type: none"> <li>• 사업평가</li> <li>- 예산 정산 및 실적 파악</li> <li>- 공연 후기, 평가내용 등을 취합하여 이듬해 사업방향성 및 공연진행에 적용할 사항 등을 논의</li> </ul>	

○ 단원역량강화교육 추진계획 개요

- 사업명 : 단원역량강화교육
- 사업기간 : 2023. 01. 01. ~ 2023. 12. 31.
- 사업대상 : 관현맹인전통예술단원
- 사업장소

구분	장소명	규모	비 고
기관 내외 연습실 및 공연장	관현맹인전통예술단 연습실 및 효명아트홀	그룹(4명)	음악점자교실
		그룹(13명)	액팅특강교실
		그룹(13명)	명인특강교실
	외부 세미나실	그룹(22명)	단원연수
	외부 공연장	-	공연문화의 이해 프로그램

- 사업예산 : 3,848,000원
- 추진계획

기간	추진계획
1월	<ul style="list-style-type: none"> <li>• 교육 기획 및 사전 준비</li> <li>- 교육 프로그램 선정 및 연간 일정 기획</li> <li>- 강사 섭외 및 교육 요청</li> <li>- 단원 개별 공지 및 교육 일정 확인 및 준비</li> </ul>
연중	<ul style="list-style-type: none"> <li>• 교육 진행</li> <li>- 교육 자료 준비 및 강사 협의</li> <li>- 교육 관리(출석부 관리, 교육일지 작성, 사진 및 영상 촬영 등)</li> <li>- 회차 별 평가</li> </ul>
12월	<ul style="list-style-type: none"> <li>• 사업 평가</li> <li>- 예산 정산 및 실적 파악</li> <li>- 사업 이후 운영 현황 및 현 상황을 다각도로 분석하여 예술단 차기년도 운영 및 교육 방향 설정</li> <li>- 자문위원회의를 통한 평가</li> <li>- 최종점검 및 평가</li> </ul>

○ 시각장애인 전통음악교육 추진계획 개요

- 사업명 : 시각장애인 전통음악교육
- 사업기간 : 2023. 01. 01. ~ 2023. 12. 31.
- 사업대상 : 시각장애인 아동·청소년 취미생 및 국악 전공생 대상
- 사업장소

구분	장소명	규모	비 고
기관 내외 연습실	설리번학습지원센터 내 교육실	개별(1:1 교육)	전통음악교육(해금, 판소리)
		그룹(1:2 교육)	
		그룹(14명)	국악캠프
		그룹(8명)	발표회

- 사업예산 : 자부담
- 추진계획

기간	추진계획
1~2월	<ul style="list-style-type: none"> <li>• 교육 기획 및 사전 준비</li> <li>- 강사 섭외 및 교육 요청</li> <li>- 강사 평가서, 자가 평가서 준비 및 작성</li> <li>• 모집 및 선정</li> <li>- 교육생 및 강사 모집 및 선정</li> </ul>
연중	<ul style="list-style-type: none"> <li>• 교육</li> <li>- 수업개설 및 교육</li> <li>- 출석부 관리 및 각 차시별 교육일지 작성, 사진촬영</li> <li>- 운영회의를 통한 월별 모니터링</li> </ul>
	<ul style="list-style-type: none"> <li>• 국악캠프</li> <li>- 기획 회의 및 계획 수립(5월)</li> <li>- 참여 희망자 선발 및 홍보(6월)</li> <li>- 국악캠프개설 및 교육(7월)</li> <li>• 국악캠프 평가</li> <li>- 평가자료(설문) 등을 통한 참여자 직접 조사</li> <li>- 캠프 종료 후 평가회를 통한 자체 평가 및 실적 확인</li> <li>- 사업평가를 통한 전반적인 사항 점검 및 계획수립</li> <li>- 발표회 후 교육생, 강사, 담당지원의 종합 평가회의</li> </ul>
	<ul style="list-style-type: none"> <li>• 발표회 계획 수립 및 세부내용 협의(9월)</li> <li>- 참여 희망자 선발 및 홍보</li> <li>- 장소섭외 및 사전 리허설을 통한 준비</li> <li>• 발표회(11월)</li> <li>- 설리번학습지원센터에서 발표회 진행</li> </ul>
12월	<ul style="list-style-type: none"> <li>• 사업 평가</li> <li>- 설문조사를 통한 교육 및 운영에 대한 만족도 조사</li> <li>- 교육 사전 사후 전통음악 교육에 대한 효과성 평가</li> </ul>

### 4-3. 전체 사업 일정표

월별 사업계획	추진계획	비고
연중/매월	<ul style="list-style-type: none"> <li>문화예술전승공연(국내공연, 해외공연, 온라인공연) 실시</li> <li>문화나눔공연(인식개선공연, 소외계층공연) 실시</li> <li>단원역량강화교육 실시</li> <li>시각장애인 전통음악교육 실시</li> </ul>	
1월	<ul style="list-style-type: none"> <li>전년도 사업 평가</li> <li>해당연도 사업 기획 및 구성방안 논의</li> </ul>	
2월	<ul style="list-style-type: none"> <li>국내공연, 온라인공연 기획 회의 및 예술단, 장소 섭외</li> <li>해외공연 계획 수립 및 협의</li> <li>문화나눔공연 홍보 및 기관 섭외</li> <li>단원역량강화교육 강사 모집</li> <li>시각장애인 전통음악교육 강사 및 교육생 모집</li> </ul>	
5월	시각장애인 전통음악교육 국악캠프 기획회의	
6월	시각장애인 전통음악교육 국악캠프 참여자 선발 및 홍보 실시	
7월	<ul style="list-style-type: none"> <li>상반기 자문회의 실시</li> <li>해외공연(일본) 홍보 및 연습</li> </ul>	
8월	<ul style="list-style-type: none"> <li>국악캠프 진행</li> <li>해외공연(일본) 실시</li> </ul>	
9월	해외공연 홍보 및 연습	
10월	해외공연 실시	
11월	시각장애인 전통음악교육 발표회 진행	
12월	<ul style="list-style-type: none"> <li>하반기 자문회의 실시</li> <li>전체 사업 자체평가</li> <li>2024년 사업계획 수립</li> </ul>	

### 4-4. 주요 참여자 명단

○ 주요 참여자 및 스태프

구분	성명	소속(현직, 학교) 및 주요경력	장애여부 (유형, x)	역할	참여 여부		
단장	최동익	前 19대 국회의원	시각	예술단 총괄 및 법인 상임이사	확정		
관 현 명 인 전 통 예 술 단	예술 감독	장재효	소나기 프로젝트 대표 現 2023 서울드림페스티벌 총감독	x	공연 및 단원 역량강화 총괄	확정	
		김수희	용인대 국악과 석사 대한민국장애인예술경진대회소페셜K 전체대상	시각	거문고, 타악 연주	확정	
	예 술 단 원	이현아	중앙대 국악과 학사 중요무형문화재 제41호 가사 전수자 온나라국악경연대회 대통령상	시각	정가, 민요 연주	확정	
		박지선	단국대 국악학과 박사 승달장애인국악대제전 대통령상	시각	대금, 소금, 단소 연주	확정	
		김성일	백석대 실용음악과 학사 김성일 재즈 트리오	시각	피아노 연주	확정	
		김소영	백석대학교 사회복지학과 학사 대한민국장애인예술경진대회소페셜K 전체대상	시각	타악 연주	확정	
		김지연	수원대 국악과 학사 승달장애인국악대제전 최우수상	시각	판소리 연주	확정	
		양하은	수원대 국악과 학사 대한민국장애인예술경연대회 금상, 퍼포먼스상	시각	해금 연주	확정	
		김보경	서울대 국악과 학사 승달장애인국악대제전 우수상	시각	가야금 연주	확정	
		객 원 단 원	김은경	서울예술대 한국음악과 가야금 전공실기 강사 前 서울국악관현악단 수석단원	x	양금 연주	확정
			박새은	한양대 일반대학원 국악과 석사 경기국악제 문화체육관광부상	x	피리, 생황, 태평소 연주	확정
			유다현	우석대 국악과 학사 남도전통예술전국국악경연대회 최우수상	x	아쟁 연주	확정
	풍원현		단국대 음악대학 국악과 학사 前 서울시청소년국악단 수석단원	x	타악 연주	확정	
	정동연		한양대 음악대학 국악학과 학사 대한민국춘향국악대전 국회의원장상	x	대금 연주	확정	
	사무국		박옥희	단국대 중어중문학과 학사(점역사)	x	음악재활부장	확정
		김은옥	Conservatorio di Milano G.Verdi 석사(점역사)	x	예술단 사무국장	확정	
		위승윤	장로신학대 성악과 학사(점역사)	x	공연기획·음향	확정	
		김서연	세종대 음악과 학사(점역사)	x	행정·약보게	확정	
한소영		이화여대 한국음악과 석사(점역사)	x	공연진행·의상관리	확정		
윤형문		단국대 성악과 학사	x	공연진행·무대관리	확정		
이소정		이화여자대학교 일반대학원 음악학부 석사	x	공연진행·단원역량강화교육	확정		
김미영		나사렛대 전산정보학과 학사	x	회계담당	확정		
강사	심상남	국립남도국악원 예술감독 역임	x	역량강화교육 강사	확정		
	김영길	국립국악원 민속악단 예술감독 역임	x	역량강화교육 강사	확정		
	박영애	국립무용단 단원	x	역량강화교육 강사	섭외중		
	원나경	중앙대 일반대학원 한국음악과 석사	x	전통음악교육 강사	확정		
	이정화	한양대 일반대학원 한국음악과 석사	x	전통음악교육 강사	확정		

#### 4-5. 사업의 기대효과

○ 사업의 정성적 측면(우수성 등)

세부사업	정성적 성과 지표	증빙자료	
문화예술전승공연	국내 공연	- 전통문화에 대한 관심도 10% 향상 - 공연 재관람 의사 확인 - 차기년도 공연 가능성	- 관객 및 관계자 설문지 및 인터뷰 - 차후 공연 협의 요청 의사 표시
	해외 공연	- 한국 전통음악에 대한 관심도 10% 향상 - 한국 시각장애인 복지에 대한 긍정적 반응 80% 달성	- 관객 및 관계자 설문지 및 인터뷰 - 매 공연 후 실시
	온라인 공연	- 영상콘텐츠에 대한 관심도 증가(구독자 10% 향상, 영상에 대한 긍정적인 평가 80% 달성) - 영상을 통한 공연 섭외 요청	- 영상플랫폼, SNS 반응(조회수, 좋아요, 댓글, 구독자 수) 및 공연 요청 건수
문화나눔공연	인식개선 공연	- 장애인에 대한 이해도 및 긍정적 인식개선 10% 향상 - 공연 재신청 의사 확인 - 공연 전 기대감과 이에 따른 만족도 조사	- 관객 및 관계자 설문지 및 인터뷰 - 매 공연 후 자체평가 실시
	소외계층 공연	- 문화적 욕구 해소 및 향유기회 정도 10% 향상 - 공연 재신청 의사 확인 - 공연 전 기대감과 이에 따른 만족도 조사	- 매 공연 후 자체평가 실시
단원역량 강화교육	- 예술단원 예술성 자체 평가(자기개발, 공연 참여도, 독창성 및 표현력, 작품 해석력, 작품 기여도 등) - 자문위원들에 의한 평가	- 예술단 평가표 - 자문위원 평가표	
시각장애인 전통음악교육	- 연주를 통한 음악성 발달 및 재활적 측면 향상 - 교육을 통한 음악적 역량 강화의 성과 측정	- 매월 1회 - 사전·사후검사지 평가	

○ 사업의 정량적 측면(예술가 수, 창작작품 수, 관람객 수, 수강생 수 등 수치화된 실적)

세부사업	정량적 성과 지표	증빙자료	
문화예술전승공연	국내공연	건수 20회, 관람객수 4,000명	- 공연진행 사진 - 언론보도 자료 - 관객 및 관계자 설문지 및 인터뷰 - 업로드 영상 횟수 및 조회수 등
	해외공연	건수 5회, 관람객수 1,000명	
	온라인공연	건수 20회, 관람객수 15,000명	
문화나눔공연	인식개선공연	건수 30회, 관람객수 4,500명	- 업로드 영상 횟수 및 조회수 등
	소외계층공연	건수 20회, 관람객수 1,000명	
단원역량강화교육	건수 23회, 실인원 52명, 연인원 212명	- 교육진행 사진 - 교육일지	
시각장애인 전통음악교육	건수 171회, 실인원 30명, 연인원 204명	- 출석부	

○ 해당 분야 발전 기여도 및 교류 활성화 계획

① 문화예술전승공연

<p><b>○ 국내공연</b></p> <p>시각장애인 궁중악사의 명맥을 이어온 관현맹인만의 수준 높은 연주 실력을 바탕으로 다양한 전통 공연을 통해 국악의 예술성과 관현맹인의 역사성과 우수성을 보여주었음. 앞으로는 전통을 기반으로 서양 악기와와의 Cross Over 또는 거리, 명소, 한옥 고택, 궁궐 공연 등의 차별화된 공연을 기획하여 관객과 가까이 호흡하는 공연을 만들어 국악의 대중화, 세계화에 이바지하고자 함.</p> <p>또한 곡별 레퍼토리가 아닌 공연별 레퍼토리로 발전시켜 프로그램 구성과 주제별 레퍼토리로 독창성 있는 공연 연출을 시도함. 이를 통해 공연의 주체자로 기획하고 기술력을 향상하며, 다양한 공연 프로그램을 구성하여 타 단체 및 예술가와의 협연을 통한 적극적인 협업 사업을 기획함.</p>
<p><b>○ 해외공연</b></p> <p>관현맹인전통예술단은 창단 이후 FIFA 카타르 월드컵 2022 초청공연, 뉴욕 카네기홀 등 전 세계적인 무대에서 공연을 진행하여 전통음악을 알리고 있으며, 해외의 시각장애인 예술가와 협업하여 국제 장애인 문화교류를 이룸. 올해에는 더 나아가 국제 페스티벌에 참여하여 보다 공신력 높은 관현맹인의 해외공연을 추진하며, 일반 대중이 아닌 전문 관객을 대상으로 하는 공연을 시도하여 예술 전문가들에게 국악의 우수성과 예술성을 알리고 다양한 퍼포먼스의 교류를 이루고자 함.</p>
<p><b>○ 온라인공연</b></p> <p>지속적인 영상을 업로드를 통해 FIFA 카타르 월드컵 2022 초청 공연을 진행하는 성과를 이뤄냈음. 이에 시간과 공간의 제약이 없는 온라인 공간에 공연을 게시하여 한국 전통음악을 세계에 알릴 수 있는 기회를 만들 수 있었음. VR과 Surrounding 등의 새로운 제작 방식을 시도하며 4차 산업혁명 시대에 발맞춰 영상 콘텐츠를 제작하고 전 세계인과 문화적 교류를 도모함.</p>

② 문화나눔공연

<p><b>○ 인식개선공연</b></p> <p>장애인 인식개선 강사 자격증을 취득한 전문 강사로 구성된 예술단원의 인식개선 공연 대상자를 학생 및 교직원, 관계자뿐만 아니라 기업체 및 공공기관 종사자 대상 직장 내 인식개선 공연으로 확대하고, 가급적 저학년 학생들은 전교생 대상이 아닐 경우 공연을 지양하고자 함. 이를 통해 지역사회 및 일반 대중에게 친밀감 있는 예술단으로 자리매김하고자 함.</p>
<p><b>○ 소외계층공연</b></p> <p>코로나로 인해 최근 3년간 노인 및 복지시설 등 소외계층의 공연이 비대면으로 전환되거나 취소가 되는 등 문화 향유의 기회가 감소하였음. 올해에는 대면 공연으로 전면 전환하고, 가급적 기관 내 공연을 넘어 지역 주민 전체를 대상으로 하는 공연으로 확대하여 소외계층을 위한 문화 향유 기회를 제공하고, 공연을 통해 관객과의 지속적인 교류를 하고자 함.</p>

③ 단원역량강화교육

지난 10년간은 예술단원 대상의 1:1 개인 프로그램 위주의 교육을 통해 단원 개개인의 역량이 성장하였음. 올해부터는 공연 프로그램 구성에 초점을 두어 합주를 다루는 특강교실을 실시하며, 시각장애인 예술인으로써 공연 무대에서의 자세나 태도, 무대매너 등 시각적인 요소를 위한 역량강화교실을 진행하여 무대에서 장애인 연주자의 모습이 아닌 전문 예술인의 모습으로의 발전을 도모함.

④ 시각장애인 전통음악교육

시각장애 아동, 청소년을 대상으로 우리 민족 고유의 음악정서를 체험하게 함으로 신체와 정서의 조화로운 발달을 도우며, 음악적 즐거움을 제공함. 또한 음악적 재능이 있는 학생들은 국악을 전공으로 대학에 진학하게 함으로써 국악인 양성과 더불어 관현맹인의 명맥을 이어갈 수 있도록 유도함.

시각장애 성인을 대상으로 하는 교육은 국악을 통해 우리 문화와 예술을 체험하게 하고, 문화 향유의 기회를 제공하여 문화적 삶의 질을 향상시키며, 대상별 맞춤 교육을 진행하여 교육적, 재활적 발전에 기여함.

**5 장애인 친화형(배리어프리) 프로그램 운영계획**

**5-1. 배리어프리 운영 세부계획**

번호	사업-세부사업명	타겟	배리어프리 운영 계획(내용)	비고
1	공연사업 (문화예술 전승공연, 문화나눔공연)	장애인 (시각) 관객	안내 지원: 공연장 안전시설 설명 및 공연 전반에 대한 이해를 도울 수 있는 설명을 지원하여 예술단 공연을 즐길 수 있도록 지원함.	80회(예정)
2			쉬운 내용·큰 활자·점자 안내서: 시각장애인 관객들의 적극적으로 공연 관람을 할 수 있도록 안내서를 제공함.	점자 팸플릿 5건, 확대 팸플릿 5건(예정)
3		장애인 (청각) 관객	자막(문자) 지원: 공연 진행 및 영상 시청 시 자막으로 편리하게 접할 수 있도록 해설을 지원함.	10회(예정)
4			수어통역: 공연 진행 시 수어통역으로 음악공연을 즐길 수 있도록 지원함.	2회(예정)
5		장애인 관객	릴렉스 퍼포먼스: 신체적 불편함이 있는 관객에게 입퇴장시 함께할 수 있는 공연임을 사전 공지하여 안내를 진행함.	10회(예정)
6			휠체어석: 휠체어를 이용하는 관객을 위해 공연장에 휠체어석을 확보하여 공연 관람을 지원함.	10회(예정)
7			안내원 배치: 보호자 없이 공연장을 방문 할 경우 안내원을 배치하여 서비스를 제공함.	10회(예정)
8	전통음악 교육사업 (단원역량강화 교육/시각장애인 전통음악교육)	장애인 참가자 (교육생)	시각장애인 맞춤형 교육자료 제공: 원활한 교육 서비스를 위하여 개인별 시각정도에 맞게 교육 자료를 직접 제작하여 제공함.	점자악보 및 확대악보 30회, 연습용 음원파일 30회 제공(예정)
9			촉지도 및 점자블록: 교육생의 원활한 이동을 위해 교육실에 촉지도와 점자블록을 설치하여 이동에 대한 정확한 정보 제시함.	교육시설 내 촉지도 및 점자블록 설치

## 6-1. 예산 세부집행 계획 내역

예산 세부집행 계획 내역			
(단위 : 천원)			
구 분	세부 항목	금 액	산 출 내 역
인건비 (110)	보수 (01)	101,084	1. 스태프(사무국장) 3,300천원 X 1명 X 12개월 = 39,600천원 2. 스태프(공연기획/음향) 2,800천원 X 1명 X 2개월 = 5,600천원 1,083,870원 X 1명 X 1개월 = 1,083,870원 2,600천원 X 1명 X 10개월 = 26,000천원 3. 스태프(행정/악보계) 2,400천원 X 1명 X 12개월 = 28,800천원
소 계		101,084	
운영비 (210)	일반 수용비 (01)	368,637	1. 전문가활용비 1) 훈련수당 (1) 감독 약333,400원 X 1명 X 144회 = 48,000천원 (2) 단원A1 110,900원 X 2명 X 240회 = 53,232천원 (3) 단원A2 109,800원 X 1명 X 240회 = 26,352천원 (4) 단원A3 112,800원 X 1명 X 240회 = 27,072천원 (5) 단원B 104,400원 X 2명 X 240회 = 50,112천원 (6) 단원C 102,700원 X 2명 X 240회 = 49,296천원 2) 출연수당 (1) 문화예술전승공연_국내전승공연 ○ 감독 200천원 X 1명 X 20회 = 4,000천원 ○ 단원A 165천원 X 4명 X 20회 = 13,200천원 ○ 단원B 90천원 X 2명 X 20회 = 3,600천원 ○ 단원C 75천원 X 2명 X 20회 = 3,000천원 ○ 객원A 120천원 X 1명 X 20회 = 2,400천원 ○ 객원B 80천원 X 4명 X 20회 = 6,400천원 ○ 스태프 80천원 X 3명 X 20회 = 4,800천원 ○ 합창 80천원 X 15명 X 2회 = 2,400천원 (2) 문화예술전승공연_국외전승공연 ○ 감독 200천원 X 1명 X 5회 = 1,000천원 ○ 단원A 165천원 X 4명 X 5회 = 3,300천원 ○ 단원B 90천원 X 2명 X 5회 = 900천원 ○ 단원C 75천원 X 2명 X 5회 = 750천원 ○ 객원A 120천원 X 1명 X 5회 = 600천원 ○ 객원B 80천원 X 4명 X 5회 = 1,600천원 ○ 스태프 80천원 X 3명 X 5회 = 1,200천원 ○ 합창 80천원 X 15명 X 5회 = 4,000천원

예산 세부집행 계획 내역			
(단위 : 천원)			
구 분	세부 항목	금 액	산 출 내 역
			(3) 문화예술전승공연_온라인공연 ○ 단원A 100천원 X 4명 X 3회 = 1,200천원 ○ 단원B 100천원 X 2명 X 3회 = 600천원 ○ 단원C 100천원 X 2명 X 3회 = 600천원 ○ 객원A 82천원 X 1명 X 1회 = 82천원 ○ 객원B 60천원 X 4명 X 1회 = 240천원 ○ 스태프 60천원 X 3명 X 3회 = 540천원 ○ 합창 60천원 X 15명 X 1회 = 900천원 (4) 문화나눔공연_인식개선공연 ○ 단원A 110천원 X 4명 X 15회 = 6,600천원 ○ 단원B 60천원 X 2명 X 15회 = 1,800천원 ○ 단원C 50천원 X 2명 X 15회 = 1,500천원 ○ 객원A 80천원 X 1명 X 15회 = 1,200천원 ○ 객원B 60천원 X 4명 X 15회 = 3,600천원 ○ 스태프 60천원 X 3명 X 15회 = 2,700천원 (5) 문화나눔공연_소외계층공연 ○ 단원A 110천원 X 4명 X 9회 = 3,960천원 ○ 단원B 60천원 X 2명 X 9회 = 1,080천원 ○ 단원C 50천원 X 2명 X 9회 = 900천원 ○ 객원A 80천원 X 1명 X 9회 = 720천원 ○ 객원B 60천원 X 4명 X 9회 = 2,160천원 ○ 스태프 60천원 X 3명 X 9회 = 1,620천원 (6) 문화나눔공연_소외계층공연(비대면) ○ 단원A 55천원 X 4명 X 3회 = 660천원 ○ 단원B 30천원 X 2명 X 3회 = 180천원 ○ 단원C 25천원 X 2명 X 2회 = 150천원 ○ 객원A 40천원 X 1명 X 3회 = 120천원 ○ 객원B 30천원 X 4명 X 3회 = 360천원 ○ 스태프 30천원 X 3명 X 3회 = 270천원 3) 사례비 (1) 메이크업비 187천원 X 10명 X 1회 = 1,870천원 (2) 번역료 1,000천원 X 1명 X 1회 = 1,000천원 (3) 영상편집 100천원 X 1명 X 6회 = 600천원 (4) 명인특강강사비(2시간) 360천원 X 2교실 X 4회 = 2,880천원 (5) 액팅특강강사비(2시간) 230천원 X 1교실 X 4회 = 920천원 (6) 자문회의사례비A 400천원 X 1명 X 2회 = 800천원 (7) 자문회의사례비B 300천원 X 4명 X 2회 = 2,400천원 (8) 창작편곡비 500천원 X 4회 = 2,000천원

예산 세부집행 계획 내역			
(단위 : 천원)			
구분	세부 항목	금액	산 출 내 역
			2. 홍보비 1) 홍보물 제작 1,000천원 X 2회 = 2,000천원 2) 홈페이지유지비 162,800원 X 1회 = 162,800원 3. 소모품비 1) 공연물품및소모품비 200천원 X 20회 = 4,000천원 2) 약기관리비 352,160원 X 5회 = 1,760,800원 4. 유류비 20천원 X 41회 = 820천원 5. 기타수수료 1) 주차및통게이트비 3천원 X 18회 = 54천원 2) 오버사이즈비용 460천원 X 5개 X 2회 = 4,600천원 3) 비자발급비 18,200원(14\$) X 26명 X 1회 = 473,200원 4) 저작권수수료 100천원 X 1회 = 100천원 5) 회계감사수수료 1,240천원 X 1회 = 1,240천원
	공공요금 및 제세 (02)	930	1. 여행자보험비 35천원 X 26명 X 1회 = 910천원 2. 우편료 2천원 X 10회 = 20천원
	임차료 (07)	28,818	1. 공연장대관비 2,000천원 X 1회 = 2,000천원 2. 음향장비임차료 1,000천원 X 1회 = 1,000천원 3. 해외버스대여비 2,340천원(1,800\$) X 1대 X 3일 = 7,020천원 4. 해외차량렌트비 286천원(220\$) X 3대 X 6일 = 5,148천원 5. 의상임차료 1,000천원 X 13명 X 1회 = 13,000천원 6. 물품임차료 54,200원 X 12개월 = 650,400원
소 계		398,385	
여비 (220)	국내여비 (01)	2,160	1. 숙박비 60천원 X 12일 X 3회 = 2,160천원
	국외여비 (02)	68,667	1. 왕복항공료 900천원 X 28명 X 1회 = 25,200천원 2. 숙박비 178,100원(137\$) X 15일 X 8박 = 21,372천원 3. 일반비 1) 일반비 39천원(30\$) X 28명 X 9일 = 9,828천원 2) 차량렌트로일비감액 9,828천원 / -50% = -4,914천원 4. 식비 76,700원(59\$) X 28명 X 8식 = 17,180,800원
소 계		70,827	
업무 추진비 (240)	사업추진비 (01)	10,788	1. 문화예술전승공연_국내공연 1) 식비 10천원 X 16명 X 20회 = 3,200천원 2) 다과비 3천원 X 16명 X 20회 = 960천원 2. 문화예술전승공연_온라인공연 1) 식비 10천원 X 10명 X 6회 = 600천원 2) 다과비 3천원 X 10명 X 6회 = 180천원

예산 세부집행 계획 내역			
(단위 : 천원)			
구분	세부 항목	금액	산 출 내 역
			3. 문화나눔공연_인식개선공연 1) 식비 10천원 X 16명 X 15회 = 2,400천원 2) 다과비 3천원 X 16명 X 15회 = 720천원 4. 문화나눔공연_소외계층공연 1) 식비 10천원 X 16명 X 10회 = 1,600천원 2) 다과비 3천원 X 16명 X 10회 = 480천원 4. 단원역량강화교육 1) 다과비 3천원 X 8명 X 2회 = 48천원 5. 자문회의식비 30천원 X 10명 X 2회 = 600천원
소 계		10,788	
민간이전 (320)	고용부담금 (09)	18,916	1. 퇴직적립금 101,083,870원 / 12개월 = 8,423,660원 2. 4대보험료 97,483,870원 X 10.809% = 약10,492,470원
소 계		18,916	
총 계		600,000	

## 6-2. 예산 확보를 위한 계획

예산 확보를 위한 계획			
(단위 : 천원)			
번호	추진상황	확보 예산(예정)	비고(기업명 등)
1	○ 지속적인 공연 공모사업 신청 - 지속적인 공연 공모사업에 신청하여 소요되는 경비 일부 예산 확보 예정	5,000 -	국립한글박물관 서울문화재단/ 전통공연예술진흥재단
2	○ 공동모금회를 통한 기업 후원 연계 - 사회복지공동모금회의 지정기탁사업을 통해 공연 출연료 일부 예산을 확보 예정	-	사회복지공동모금회
3	개인 후원자 확보를 통한 모금 활동	-	-



## 7 홍보·마케팅 및 관객개발 계획

### 7-1. 홍보·마케팅 계획

- 홍보·마케팅 계획
  - 주요 공연, 수상 등의 실적을 보도자료와 리플릿 등을 통한 오프라인 홍보, 홈페이지, SNS 등의 온라인 홍보 진행.
  - 시각장애인을 대상으로 시각장애인 포털사이트(넙은마을, 아이프리) 활용하여 온라인 홍보 진행.
  - 교육청 및 특수교육지원청 등에 공문 발송 및 프로젝트 응모를 통해 전국 학교에 장애인식개선공연을 홍보하며, 복지관, 산간지역 등에 우선 홍보로 소외계층공연을 연계함.
  - 전국 국악 관련 행사에 공문 발송 및 협의를 통해 관현맹인을 소개하고 국내공연의 기회를 확보함.
  - 공연 전 홍보 영상을 제작 및 업로드하여 사전 온라인 공연 홍보 진행.
  - 타 예술단체와의 협업 및 기획공연, 예술축제 참여 등을 통해 장르를 넘어 활동 영역을 확장함.
  - 해외공연의 경우, 국제적으로 명성 있는 음악 축제에 참여하여 우리 국악과 관현맹인 제도의 우수성을 홍보함.
  - 관현맹인의 공연을 지원받을 수 있는 각종 문화재단 공모사업에 응모하여 관현맹인의 역사성과 우수성을 널리 알리고, 부족한 예산을 보충할 수 있는 방안을 모색함.

#### ○ 홍보·마케팅 세부 계획

방법	내용	시기(일정)
보도자료 배포	<ul style="list-style-type: none"> <li>○ 국내 주요 공연과 수상 등을 중심으로 유관 언론사에 사전 및 사후 보도자료 배포</li> <li>○ 해외공연 시 현지 기관 연계 홍보처를 활용한 보도자료 배포</li> </ul>	연중
오프라인	<ul style="list-style-type: none"> <li>○ 리플릿 및 음반 상시 배포</li> <li>○ 공연 시 현수막 및 배너 상시 게시</li> </ul>	
온라인	<ul style="list-style-type: none"> <li>○ 관현맹인전통예술단 홈페이지 공연 안내 및 후기 게시판 활용</li> <li>○ 시각장애인 포털사이트(넙은마을, 아이프리) 활용한 홍보</li> <li>○ 공연 영상, 기획된 영상 콘텐츠를 제작하여 SNS(페이스북, 인스타그램 등)와 영상 플랫폼(유튜브) 게시를 통한 홍보</li> <li>○ 관현맹인예술단원들의 스토리가 담긴 공연 영상을 제작하여 SNS(페이스북, 인스타그램 등)와 영상 플랫폼(유튜브) 게시를 통한 홍보</li> <li>○ 공연 전 관현맹인의 공연 홍보를 위한 티저 영상을 제작, 업로드하여 공연을 홍보</li> </ul>	
기타	<ul style="list-style-type: none"> <li>○ 기획공연, 음악 축제에 참여하여 주최 측의 언론보도, SNS, 영상플랫폼 등 매체를 활용하여 홍보 실시               <ul style="list-style-type: none"> <li>- 삼삼삼 예술축제 참가(2~3월)</li> <li>- 국립한글박물관 문화가 있는 날 공연(일정 미정)</li> </ul> </li> <li>○ 지속적인 국제교류를 위해 전 세계적인 음악 축제에 참가신청서를 제출하여 홍보               <ul style="list-style-type: none"> <li>- 프랑스 세계문화의집 상상축제, 유럽방송연맹(EBU) 민속음악축제 등</li> </ul> </li> </ul>	

<ul style="list-style-type: none"> <li>○ 전국 특수교육지원청, 시도 교육청 등과 연계하여 초·중·고등학교에 장애인식개선공연 홍보 실시</li> <li>○ 법인 내 장애인식개선부서와 협력하여 직장 내 장애인식개선공연 홍보 실시</li> <li>○ 법인 산하시설(설리번학습지원센터, 음악재활센터, 효명의집 등), 후원연계기업(아모텍, 하나금융그룹 등), 전국 복지기관 등 문화나눔공연 홍보 실시</li> <li>○ 각종 문화재단 공모사업에 응모하여 공연을 지원받고, 부족한 예산을 보충함.</li> </ul>	
--	--

#### ○ 언론보도 계획(예정)

매체명	내용(기사제목)	보도일자	비고
신문	- 국내공연 전·후에 공연의 목적 및 레퍼토리, 공연 내용 등에 관한 보도자료 배포. - 주요 공연의 경우 언론사 기자를 초청하여 심층적인 보도로 연계함. (관현맹인전통예술단 000 공연 펼치다)	매 공연 전·후	에이블뉴스, 조선일보, 중앙일보, 동아일보, 한겨레, 국민일보 등
	- 해외공연 전·후에 공연의 목적 및 레퍼토리, 공연 내용 등에 관한 보도자료 배포. (관현맹인전통예술단 000 해외 순회공연 개최)	10월 중 (공연 전·후)	
라디오	- 예술단원의 인터뷰, 공연 실태 녹음 등을 실시하여 라디오 매체를 통해 송출함.	-	국악방송, 극동방송, CTS 라디오 등

## 7-2. 관객(참여자), 수강생 개발 계획

### ○ 관객(참여자) 개발 계획

구분	개발 계획
국내관객개발	<ul style="list-style-type: none"> <li>○ 지자체의 국·공립 기관 및 문화예술 관련 민간협회 등의 네트워킹을 활용한 관객층 확대</li> <li>○ 공모 기획공연 및 공연 제안을 통한 공연 확대</li> <li>○ 지역별 교육청, 기업 단체 등 찾아가는 인식개선 교육 및 공연을 실시함으로써 관객층 확보</li> <li>○ 시각장애인 단원과 비시각장애인 관객 간의 화합과 더불어 장애인에 대한 더 높은 인식개선 효과를 통해 높은 만족도를 보여, 더욱 기호에 맞는 프로그램 개발을 통해 교육기관에서의 충성 관객 확보</li> <li>○ 홈페이지와 SNS를 활용하여 공연 후기, 공연 사진 업로드 등으로 이용자의 온라인 소통 및 홍보를 통한 관객층 확보</li> </ul>
해외관객개발	<ul style="list-style-type: none"> <li>○ 연계 기관 소통을 통해 더 넓은 권역의 공연 기획을 통한 예술단의 공연 영역 확대</li> <li>○ 국제적인 음악 페스티벌의 참가로 현지 관객 확보</li> </ul>
온라인관객개발	<ul style="list-style-type: none"> <li>○ 관현맹인의 영상플랫폼(유튜브)을 통해 공연 홍보 영상을 제작, 업로드하여 전 세계 온라인 관객층 확보</li> <li>○ 법인 산하 유튜브 채널을 통해 공연 홍보 영상, 예술단의 일상 등을 제작, 업로드하여 온라인 관객층 확보</li> </ul>

### ○ 수강생 개발 계획

구분	개발 계획
시각장애인 예술단원 개발	<ul style="list-style-type: none"> <li>○ 전국 국악계 중·고등학교, 대학 국악과, 맹학교에 직접 방문 공연을 진행하며 시각장애인 단원 연계 및 발굴</li> <li>○ 등록시각장애인 중 전통예술전공자이거나 그에 상당한 실력을 갖춘 자를 파악하여 예술단원 개발</li> <li>○ 단원 모집 공고를 실로암시각장애인복지관, 관현맹인전통예술단 홈페이지와 SNS에 게시하여 단원 개발</li> </ul>
시각장애인 전통음악 교육생 개발	<ul style="list-style-type: none"> <li>○ 서울, 경기권 및 전국 통합 학교, 특수교육지원센터 등에 신규 교육생 모집 안내</li> <li>○ 관련 기관 및 학교와 협의 후 보도 자료를 통한 모집 안내</li> <li>○ 연 초 사업설명회를 통한 교육생 선정일정 및 프로그램 안내</li> </ul>

## 8 단체역량 및 조직구성

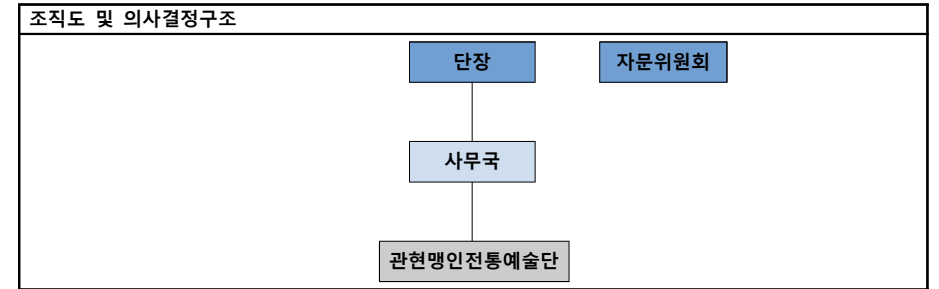
### 8-1. 단체 개요

단체명	관현맹인전통예술단	대표자명	최동익
단체 연혁	1431. 관현맹인제도 수립(세종13년)		
	2011. 03. 관현맹인전통예술단 창단		
	12. 창단연주회		
	2012. 08. 민주평화통일 자문회의 멤버협의회 초청 미국순회공연 (USA Denver & Colorado Springs)		
	10. 미국순회공연(UCLA, SDSU, UCSD)		
	2013. 01. 평창동계스페셜올림픽 세계대회 문화행사 초청 공연		
	05. 한·카 수교 50주년 기념 한국일보 초청 캐나다 공연		
	11. 일본 토요일캐시 초청공연		
	2014. 02. 관현맹인전통예술단 1집 음반 발매		
	05. 미국 순회공연 및 뉴욕 카네기홀 공연		
	10. 인천장애인아시아게임 폐막식 공연		
	11. 국립부산국악원 문화예술전승 공연		
	2015. 01. 국악방송예술단 콜라보레이션 공연		
	03. 일본군 위안부 피해어르신 위문 공연		
	04. 육군 26공병여단 문화나눔공연		
	05. 제12회 한센인의 날 초청공연		
	07. 아시아태평양지역국제보건포럼 초청공연		
	07. 한국-호주 FTA 체결 기념 호주 시드니 오페라하우스 공연		
	2016. 03. KBS 국악한마당 출연		
	05. 제11차 ASEM정상회의개최기념 주 몽골대한민국 대사관 초청공연		
	08. 국립남도국악원 금요상설 기획 공연		
12. 관현맹인전통예술단 2집 음반 발매			
2017. 05. 주한이스라엘대사관 초청 이스라엘장애재단 전시회 개막식 연주			
07. 국립무형유산원 '이수자면' 공연			
11. 한·일 시각장애인 음악가 합동공연(키오이홀)			
2018. 03. 2018 평창 동계페럴림픽 전야 문화제			
04. 국회국제보건의료포럼 초청공연			
10. 우즈베키스탄 국립나보이극장, 아리랑 요양원 공연			
2019. 03. 3·1운동 100주년 서울시 기념행사 '100년 대합창'공연			
10. 뉴욕 카네기홀 공연 [600 year's, the king's orchestra]			
11. 제14회 대한민국장애인문화예술대상 축하공연			
2020. 06. 관현맹인전통예술단 3집 음반 발매			
07. 국립국악원 목요풍류			
09. 전주세계소리축제 '젊은 판소리 다섯바탕'			
12. 세계 장애인의 날 기념 비대면 해외공연-동아시아 한·중·일 3개국 연합 비대면 해외공연 [Ontact Blind Music festival]			
2021. 05. 국립부산국악원 수요공감 공연			

	<p>05. 경북공 업무협약(MOU) 체결</p> <p>07. Gugak in 人 프로젝트 [생활과 피아노 2중주를 위한 '풍향']</p> <p>09. 라라美 댄스 페스티벌 '보이는 음악, 들리는 춤짓' 초청 공연</p> <p>10. KBS 2021 시청자 감사음악회 초청 공연 [가을, 차(茶)와 음악과 시]</p> <p>11. 장애예술인 창작활성화 지원사업 [박지선 소금·단소 독주회]</p> <p>11. 창단 10주년 기념연주회 [세종대왕이 사랑한 궁중악사]</p> <p>12. 동아시아 한·중·베 연합 비대면 해외공연 [한·중·베 시각장애인들의 코로나 극복 아시아 가락 한마당]</p> <p>2022. 04. 장애인의 날 특별기획공연 [3人3色 '세종의 '봄'을 품다]</p> <p>06. 예술단 창단 11주년 기념 [10년을 넘어 「발밤발밤」]</p> <p>10. 한·베 수교 30주년 기념 [하노이에 울려 퍼지는 관현맹인 600년 역사의 소리]</p> <p>11. FIFA 카타르 월드컵 2022 초청 공연 [2022 FIFA 카타르 월드컵에 울려 퍼지는 세종의 노래]</p>
최근 3년간 대표행사	<p>2022. 11. FIFA 카타르 월드컵 2022 초청 공연 [2022 FIFA 카타르 월드컵에 울려 퍼지는 세종의 노래]</p> <p>10. 한·베 수교 30주년 기념 [하노이에 울려 퍼지는 관현맹인 600년 역사의 소리]</p> <p>06. 예술단 창단 11주년 기념 [10년을 넘어 「발밤발밤」]</p> <p>04. 장애인의 날 특별기획공연 [3人3色 '세종의 '봄'을 품다]</p> <p>2021. 12. 동아시아 한·중·베 연합 비대면 해외공연 [한·중·베 시각장애인들의 코로나 극복 아시아 가락 한마당]</p> <p>11. 창단 10주년 기념연주회 [세종대왕이 사랑한 궁중악사]</p> <p>11. 장애예술인 창작활성화 지원사업 [박지선 소금·단소 독주회]</p> <p>10. KBS 2021 시청자 감사음악회 초청 공연 [가을, 차(茶)와 음악과 시]</p> <p>09. 라라美 댄스 페스티벌 '보이는 음악, 들리는 춤짓' 초청 공연</p> <p>07. Gugak in 人 프로젝트 [생활과 피아노 2중주를 위한 '풍향']</p> <p>05. 경북공 업무협약(MOU) 체결</p> <p>05. 국립부산국악원 수요공감 공연</p> <p>2020. 12. 세계 장애인의 날 기념 비대면 해외공연-동아시아 한·중·일 3개국 연합 비대면 해외공연 [Ontact Blind Music festival]</p> <p>09. 전주세계소리축제 '젊은 판소리 다섯바탕'</p> <p>07. 국립국악원 목요풍류</p> <p>06. 관현맹인전통예술단 3집 음반 발매</p>
최근 3년간 수상실적	<p>2021. 대한민국문화예술상 대통령상 제9회 대한민국장애인예술경연대회 스페셜K 문화체육관광부장관상(김보경 단원) 무안 전국 장애인승달국악대제전 대통령상(김지연 단원) 무안 전국 장애인승달국악대제전 동상(양하은 단원)</p> <p>2020. 무안 전국 장애인승달국악대제전 대통령상(박지선 단원)</p>
단체의 미션	<ul style="list-style-type: none"> <li>○ "맹인악사는 앞을 볼 수 없어도 소리를 살필 수 있기에 세상에 버릴 사람은 아무도 없다"</li> <li>○ 600년 역사의 세종대왕 '관현맹인' 제도 계승</li> <li>○ 우리 고유 문화의 전통과 예술성 계승 발전</li> </ul>
단체의 비전	<ul style="list-style-type: none"> <li>○ 대한민국의 문화유산으로 역사적 제도의 계승 및 발전</li> </ul>

## 8-2. 조직도 및 주요 운영인력

○ 조직도 및 의사결정 구조



○ 조직 현황

구분	상근	비상근	합계
단장	-명	1명	1명
자문위원회	-명	8명	8명
예술단사무국	7명 (*사업참여 인력 3명)	1명	8명
관현맹인 전통예술단	예술감독	-명	1명
	예술단원	-명	8명
	직원단원	-명	5명
합계	21명	10명	31명

○ 인력 구성

구분	이름	연령대	현직/주요경력	담당업무	비고	
단장	최동익	60대	前 19대 국회의원	예술단 총괄 및 법인 상임이사	비상근	
자문 위원회	김정배	50대	前 제10대 문화체육관광부 제2차관	자문위원장	비상근	
	송혜진	60대	숙명여대 전통문화예술대학원 교수	자문위원	비상근	
	김희선	50대	국민대 교양학과 교수	자문위원	비상근	
	주재근	40대	정호국악문화재단 대표	자문위원	비상근	
	심영섭	40대	한국폴리텍대학 방송미디어과 교수	자문위원	비상근	
	이지영	50대	서울대 국악과 교수	자문위원	비상근	
	정준호	50대	국립국악원 민속악단 수석단원	자문위원	비상근	
	원영석	40대	KBS 국악관현악단 지휘자	자문위원	비상근	
예술단 사무국	박옥희	40대	단국대 중어중문학과 학사(점역사)	음악재활부장	비상근	
	김은옥	30대	Conservatorio di Milano Verdi 석사(점역사)	예술단 사무국장	전담인력	
	위승윤	30대	장로신학대 성악과 학사(점역사)	공연기획, 음향	전담인력	
	김서연	20대	세종대 음악과 학사(점역사)	행정, 악보계	전담인력	
	한소영	40대	이화여대 한국음악과 석사(점역사)	공연진행	상근	
	윤형문	30대	단국대 성악과 학사	공연진행, 무대	상근	
	이소정	20대	이화여자대학교 일반대학원 음악학부 석사	공연진행, 의상관리	상근	
	김미영	30대	나사렛대 전산정보학과 학사	회계담당	상근	
관 현 맹 인 전 통 예 술 단	예술 감독	장재효	50대	소나기 프로젝트 대표 現 2023 서울드림페스티벌 총감독	공연 및 단원 역량강화 총괄	상근
		김수희	50대	용인대 국악과 석사 대한민국장애인예술경진대회스페셜진체대상	거문고, 타악 연주	상근
	예 술 단 원	이현아	30대	중앙대 국악과 학사 중요무형문화재 제41호 가사 전수자 온나라국악경연대회 대통령상	정가, 민요 연주	상근
		박지선	30대	단국대 국악학과 박사 승달장애인국악대제전 대통령상	대금, 소금, 단소 연주	상근
		김성일	40대	백석대 실용음악과 학사 김성일 재즈 트리오	피아노 연주	상근
		김소영	30대	백석대학교 사회복지학과 학사 대한민국장애인예술경진대회스페셜진체대상	타악 연주	상근
		김지연	20대	수원대 국악과 학사 승달장애인국악대제전 최우수상	판소리 연주	상근
		양하은	20대	수원대 국악과 학사 대한민국장애인예술경진대회 금상 퍼포먼스상	해금 연주	상근
		김보경	20대	서울대 국악과 학사 승달장애인국악대제전 우수상	가야금 연주	상근
		객 원 단 원	김은경	40대	서울예술대 한국음악과 가야금 전공실기 강사 前 서울국악관현악단 수석단원	양금 연주
	박새은		20대	한양대 일반대학원 국악과 석사 경기국악제 문화체육관광부상	피리, 생황, 태평소 연주	상근
	유다현		20대	우석대 국악과 학사 남도전통예술전국국악경연대회 최우수상	아쟁 연주	상근
	풍원현		30대	단국대 음악대학 국악과 학사 前 서울시청소년국악단 수석단원	타악 연주	상근
	정동연		30대	한양대 음악대학 국악학과 학사 대한민국춘향국악대전 국회의장상	대금 연주	상근

8-3. 조직 운영 역량

○ 구성원 교육 및 전문성 강화 현황

교육 및 전문성 강화 내역
<p>○ 2020년</p> <p>① 단원 대상</p> <ul style="list-style-type: none"> <li>- 예비단원을 대상으로 심화반 교실(가야금, 해금, 피리, 판소리)을 지속적으로 운영하였으며, 가야금, 해금 전공 예비단원 2명이 22년도를 기준으로 관현맹인전통예술단의 정단원이 되어 현재까지 전문 예술단원으로서 활발히 활동하고 있음.</li> <li>- 예술단원의 역량강화와 발전을 목표로 단원 평가회를 연 2회 실시하여, 개인의 연주 기량을 체크하여 지속적인 발전을 이룸.</li> </ul> <p>② 단원 및 스태프 대상</p> <ul style="list-style-type: none"> <li>- 모든 예술단원과 일부 스태프의 인식개선 강사 자격증 취득을 통하여 전문적인 장애인식개선/직장 내 장애인식개선 교육 및 공연을 실시함.</li> </ul> <p>③ 예술단 운영</p> <ul style="list-style-type: none"> <li>- 전문 예술단체로서 관현맹인만의 정체성을 찾기 위한 기획자문위원회의를 연 2회 실시함.</li> </ul>
<p>○ 2021년</p> <p>① 단원 대상</p> <ul style="list-style-type: none"> <li>- 단원역량강화교육을 통해 8여개의 곡 레퍼토리(설장구 합주 '비상을 향한 공감 울림', 가곡 '태평가', 입체창 '수궁가', 거문고와 18현 가야금을 위한 '유현의 파동', 북을 위한 산조합주 '동고동락', 경북궁 아리랑, 홀로아리랑, 정선아리랑 등)를 개발할 수 있었으며, 이를 통해 예술성을 겸비한 수준 높은 공연을 선보임.</li> <li>- 난타 연출가를 초빙하여 연주자로서의 기본 자세와 표현력을 위해 'Acting &amp; Speech' 교육을 실시하였으며, 곡의 느낌을 전달하고 표현하기 위한 자연스러운 액팅에 많은 도움이 되었으며 지속적인 교육을 실시함. 또한, 시각장애인 배우 송승환을 초청하여 시각장애인 예술인의 자신감 있는 예술 활동을 격려하는 시간을 가짐.</li> </ul> <p>② 스태프 대상</p> <ul style="list-style-type: none"> <li>- 법인 내 음향 전공 인력을 강사로 지속적인 음향교육을 실시하였으며, 보다 전문적이고 체계적인 공연을 실시할 수 있었음.</li> </ul> <p>③ 예술단 운영</p> <ul style="list-style-type: none"> <li>- 코로나19를 기회삼아 영상으로 콘텐츠를 구성하여 진행하는 등의 대응 자문을 구하였으며, 이를 계기로 녹음 및 영상 촬영에 대한 개별 역량을 강화함.</li> </ul>

○ 2022년

① 단원 대상

- 개인 연주 역량강화를 위한 1:1 맞춤형 교육을 운영함으로써 개인 실력을 강화하였으며, 전공악기 뿐만 아니라 타악(북)을 배워 전단원이 타악 연주자로 참여하는 타악합주 '천·지·인' 레퍼토리를 개발할 수 있었으며, 연주할 수 있는 개발의 폭이 넓어짐.

② 스텝 대상

- 원일 음악감독(평창동계올림픽 개·폐막식 음악감독)을 초청하여 스텝 대상의 특강 '공연기획과 연출의 이해' 교육을 통해 높은 기획력과 연출력을 겸비한 전문 예술단체로 발전함.
- 효과적인 인력 활용을 위해 스텝을 대상으로 '공연음향의 실제'라는 교육명으로 자체적인 내부 교육을 실시하여 스텝의 역량강화를 통해 다양한 공연장의 컨디션에 따라 공연을 진행할 수 있었음.
- 스텝의 공연 기획력에 문서 작업이 받침이 될 수 있도록 '문서작업 기초(한글/엑셀)' 교육을 진행하여 역량이 강화되었으며, 이를 바탕으로 행정력을 겸비한 예술단 사무국으로 발전함.

9

성과 관리 및 환류

9-1. 모니터링 및 환류 계획

구분	전년도 평가 문제점 및 지적사항	올해 개선계획
자체평가	문화나눔 공연에 대한 비중이 높은 것으로 나타나 관현맹인의 고유 목적인 문화예술전승공연이 부족했음. 초등학교 저학년 맞춤 레퍼토리로 '문어의 꿈'을 개발하였지만, 중·고등학생과 성인 맞춤 레퍼토리가 부족하여 더욱 깊이 있는 소통이 부족함. 시각장애인 예술인으로서 무대에서의 움직임, 액팅 등 시각적인 무대 매너에 한계가 있음.	각종 국악 관련 프로젝트에 참여하여 문화예술전승공연에 대한 비중을 높일 것임. 중·고등학생, 성인 등 연령별 레퍼토리를 개발하여 다양한 구성으로 문화나눔 공연을 진행하겠음.
외부평가	관현맹인의 이미지를 대표하는 레퍼토리가 부족함. 예술단만의 이야기를 담아낸 대표 작품을 만들어 상품성을 높일 필요가 있음. 시각장애인 예술단만이 할 수 있는 암흑속의 공연 혹은 미술과 결합한 음악과 같이 시각장애 체험 공연 등으로 확장이 필요함.	전문 연주자에 어울리는 무대 매너를 강화하기 위해 '몸의 쓰임'이라는 주제로 액팅 특강 교육을 진행하여 시각적인 무대 매너를 강화함. 곡 중심의 레퍼토리가 아니라 특정 곡으로 구성된 공연 전체를 기반으로 하는 관현맹인만의 공연 레퍼토리를 만들어 나갈 것임. 시각장애인을 위한 촉각자료 전시 등 미술 분야와 국악의 콜라보 전시공연을 진행할 예정.

9-2. 개선 추진 절차 및 내용

일정	세부 추진 내용	비고
① 문화예술전승공연의 비중을 높임		
1~2월	- 공모사업에 지속적인 신청	
연중	- 기획 회의 및 예술단, 장소 섭외	
	- 문화예술전승공연 진행	
	- 국립한글박물관 문화가 있는 날 공연(5월 확정)	
	- 삼삼삼 예술축제 공연(3월 확정)	
	- 거리, 명소, 고궁(경복궁 등) 공연 실시	
② 연령별 레퍼토리 개발/관현맹인만의 공연 레퍼토리 개발		
연중	- 지속적인 기획회의 실시	
	- 심영섭 작곡가에게 전통악기와 서양악기의 현대곡을 위촉받아 초연하여 새로운 레퍼토리를 개발(삼삼삼 예술축제)	
③ 무대매너의 강화		
4~6월	무대매너 강화를 위한 역량강화교육 액팅 특강을 실시	박영애 강사(섭외중)
12월	역량강화교육의 전체적인 평가를 진행	
④ 미술 분야와 국악의 콜라보 전시공연		
5월	문화가 있는 날에 시각장애인을 위한 촉각자료 전시(미술 분야)와 국악의 콜라보 전시공연 실시(5월 31일 문화가 있는 날 예정)	국립한글박물관

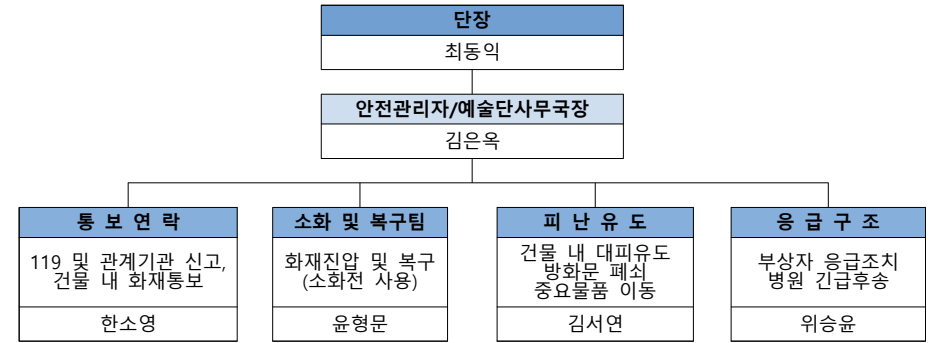
### 9-3. 후속 활동 계획 및 예측 성과

○ 사업 성과를 바탕으로 기대되는 후속 활동 계획 및 사업 파급 효과

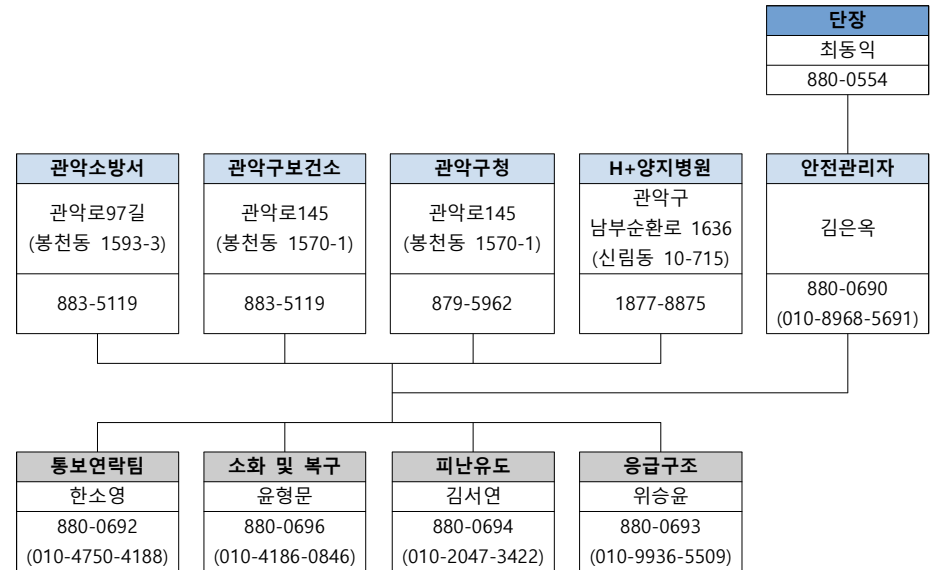
후속 활동계획 주요 내용	비고
<ul style="list-style-type: none"> <li>연령별 맞춤 레퍼토리를 개발하여 관현맹인의 팬층을 확보하며, 찾아가는 공연이 아닌 초청받는 공연으로 관현맹인전통예술단의 위상을 정립함.</li> <li>축각자로 전시와 국악의 콜라보 전시공연을 통해 관현맹인만의 특성 있는 공연을 만들고, 나아가 메타버스 콘서트와 같이 다른 분야와의 콜라보 공연을 기대함.</li> <li>액팅 특강 교육을 통해 무대에서의 매너, 시각적인 요소의 역량강화를 통해 관객과 더욱 소통하는 무대를 만들며, 나아가 단원들의 지위를 국가 무형문화재 이수자로 위치 확보함.</li> <li>다양한 기획 공연, 문화예술전승공연을 통해 티켓 파워가 있는 예술단으로 성장하여 전국 순회공연을 실시하는 예술단으로의 발전을 기대함.</li> </ul>	

### 10 안전관리 계획

○ 응급조치반 편성표



○ 유관기관과의 비상연락망



○ 안전관리계획 수립

① 긴급 상황 발생에 대비하여 관계기관과 비상연락체계를 사전 구축

- 지자체, 소방서, 경찰서, 전기, 가스 등 유관기관 및 기관담당부서와의 비상연락체계 구축
- 대규모 재난 발생 시 즉각 가동할 수 있도록 개인별 임무역할 및 비상연락망 구축
- 정부 및 지자체의 코로나 및 방역관리 지침을 준수하여 코로나19 관련 대응 철저

② 안전사고 발생에 대비 단계별 조치계획 마련

- 초동단계, 응급 구호단계, 비상단계별 조치계획, 대규모 혼잡사고 발생 시 조치사항 수립
- 업무분담 및 근무인력 투입계획 등 수립
- 야외 공연 시 갑작스런 기상악화 및 주변상황 악화 시 신속하게 대응할 수 있도록 안전 사고 예방대책 점검
- 단원 및 스태프 대상의 소방안전교육 및 재난안전교육을 실시하여 안전사고 대응 계획수립

③ 공연 시 안전관리

- 여러 장소 또는 여러 권역에서 동시다발적으로 진행되는 대규모 공연의 경우 공연장 상호연락 및 협조는 원활한지 관계자 확인
- 스태프는 사전 매뉴얼을 참고하여 공연을 진행하고 긴급 상황 발생 시 즉시 구급조치 실행

**11 긴급 상황 대응 방안**

○ 지진 및 화재 발생 대응 방안

- 지진 및 화재 발생 시 상황별 행동요령에 대한 교육을 연 1회 이상 실시함.
- 가까운 비상구와 대피 동선을 사전에 파악할 수 있도록 비상대피훈련을 진행하며, 활동보조인 혹은 안내자, 안내견을 동행하여 대피 계획을 함께 점검함.
- 안전관리자는 대피 시 장애가 될 요인 등을 사전에 미리 제거하고 시설 및 설비를 정기적으로 점검하며 사용 방법을 숙지함.
- 시각장애인 혼자 화재에 대비할 경우를 가정하여, 다양한 소화기 사용법을 숙지하고 소화기의 위치를 사전에 확인하여 대비함.

○ 코로나 등과 같은 감염병 대응 방안

- 코로나19 방역 지침을 고려하여 근무 시간 및 이동 시 마스크 착용을 의무화하고 관악기 연주자를 제외한 나머지 연주자는 마스크를 착용을 권고함. 기저질환이 없는 경우 모든 강사, 연주자, 스태프 등에게 백신 접종을 권고하고, 백신 접종자를 우선으로 배치함. 돌파감염을 고려하여 공연 전 검사를 진행함.
- 예술단에서 감염병 환자 발생 시, 확진자 외 다른 예술단원 및 스태프는 즉각 자가검사를 진행하며, 특이사항이 없는 인원으로 구성하여 공연 진행함.

**[붙임 제 6호]**

<b>1</b>	<b>이름</b>	최동익	<b>연령</b>	62년생
	<b>성별</b>	남	<b>장애여부(유형 / x)</b>	시각
	<b>활동장르</b>		<b>참여 역할</b>	예술단 총괄 및 법인 상임이사
	<b>주요 경력 및 활동 내용</b>	<ul style="list-style-type: none"> <li>■ 2011~현재 관현맹인전통예술단 단장</li> <li>■ 실로암시각장애인복지회 상임이사</li> <li>■ 前 19대 국회의원</li> <li>■ 前 한국장애인단체총연맹 대표</li> <li>■ 前 한국시각장애인연합회 회장</li> </ul>		

<b>2</b>	<b>이름</b>	장재효	<b>연령</b>	70년생
	<b>성별</b>	남	<b>장애여부(유형 / x)</b>	x
	<b>활동장르</b>	전통음악	<b>참여 역할</b>	공연 및 단원 역량강화 총괄
	<b>주요 경력 및 활동 내용</b>	<ul style="list-style-type: none"> <li>■ 2022. 7~현재 관현맹인전통예술단 예술 감독</li> <li>■ 소나기 프로젝트 대표</li> <li>■ 일본 'Sukiyaki Meets The World Festival' 예술고문</li> <li>■ Cuatro Minimal 멤버(다국적 월드뮤직그룹)</li> <li>■ 前 국립극장 여우락 페스티벌 음악감독</li> <li>■ 前 북촌뮤직페스티벌 예술감독</li> <li>■ 前 수림뉴웨이브 페스티벌 예술감독</li> </ul>		

<b>3</b>	<b>이름</b>	김수희	<b>연령</b>	71년생
	<b>성별</b>	여	<b>장애여부(유형 / x)</b>	시각
	<b>활동장르</b>	전통음악	<b>참여 역할</b>	거문고, 타악 연주
	<b>주요 경력 및 활동 내용</b>	<ul style="list-style-type: none"> <li>■ 2012~현재 관현맹인전통예술단 단원</li> <li>■ 용인대학교 음악대학 국악과(거문고) 석사/추계예술대 음악대학 국악과 학사</li> <li>■ 난계국악단 비상임단원 역임</li> <li>■ 청솔중학교, 보평초등학교 가야금, 거문고 강사 역임</li> <li>■ 제3회 대한민국장애인예술경진대회 '스페셜K' 대상(문화체육관광부장관상)</li> <li>■ 제13회 대한민국장애인문화예술대상(대통령표창)</li> </ul>		

<b>4</b>	<b>이름</b>	이현아	<b>연령</b>	88년생
	<b>성별</b>	여	<b>장애여부(유형 / x)</b>	시각
	<b>활동장르</b>	전통음악	<b>참여 역할</b>	정가, 민요 연주
	<b>주요 경력 및 활동 내용</b>	<ul style="list-style-type: none"> <li>■ 2011~현재 관현맹인전통예술단 단원</li> <li>■ 중앙대학교 국악대학(정가) 학사</li> <li>■ 2018 목요풍류 소리로 빛는 정가 공연</li> <li>■ 2017 베니스 비엔날레 퍼포먼스 초청 공연</li> <li>■ 국가무형문화재 제41호 12가사 이수자</li> <li>■ 제33회 온나라 국악경연대회 대상(대통령상)</li> <li>■ 제26회 동아국악콩쿠르 정가부분 일반부 은상</li> <li>■ 제13회 대한민국장애인문화예술대상(대통령표창)</li> </ul>		



5	이름	박지선	연령	84년생
	성별	여	장애여부(유형 / x)	시각
	활동장르	전통음악	참여 역할	대금, 소금, 단소 연주
	주요 경력 및 활동 내용	<ul style="list-style-type: none"> <li>2011~현재 관현맹인전통예술단 단원</li> <li>단국대학교 국악과 박사과정 이수</li> <li>단국대학교 음악대학 국악과 학사 및 동대학원 국악학과 서사</li> <li>2021 박지선 소금단소 독주회 &lt;죽마고우&gt;</li> <li>2018 서울시 청소년 국악관현악단 &lt;청춘가악&gt; Best collection 단소산조협주곡 &lt;추산&gt; 협연</li> <li>제18회 무안 전국 장애인 승달 국악대제전 대상(대통령상)</li> <li>제13회 대전전국국악경연대회 관악부문 일반부 대상</li> </ul>		

6	이름	김성일	연령	80년생
	성별	남	장애여부(유형 / x)	시각
	활동장르	전통음악	참여 역할	피아노 연주
	주요 경력 및 활동 내용	<ul style="list-style-type: none"> <li>2022. 8~현재 관현맹인전통예술단 단원</li> <li>백석대학교 실용음악학(건반전공) 학사</li> <li>2017~ 현재 김성일 재즈 트리오 활동</li> <li>싱가포르 투르칼라음악페스티벌 한국 대표 참여</li> <li>일본 장애인문화예술인 워크숍 한국 대표 참여</li> <li>2009 KBS 토요일아침마당 왕중왕전 우승</li> <li>2003 KBS 전국장애인가요제 대상</li> </ul>		

7	이름	김소영	연령	91년생
	성별	여	장애여부(유형 / x)	시각
	활동장르	전통음악	참여 역할	타악 연주
	주요 경력 및 활동 내용	<ul style="list-style-type: none"> <li>2013~현재 관현맹인전통예술단 단원</li> <li>백석대학교 사회복지학과 학사</li> <li>제3회 대한민국장애인예술경진대회 '스페셜K' 대상(문화체육관광부장관상)</li> </ul>		

8	이름	김지연	연령	95년생
	성별	여	장애여부(유형 / x)	시각
	활동장르	전통음악	참여 역할	판소리 연주
	주요 경력 및 활동 내용	<ul style="list-style-type: none"> <li>2016~현재 관현맹인전통예술단 단원</li> <li>수원대학교 국악과 학사</li> <li>2021 '고창동리판소리 원창전'(홍보가 박록주바디)</li> <li>2020 전주세계소리축제 '있다' 폐막공연</li> <li>2020 제1회 '김지연의 홍보가 원창발표회'(시아소리터)</li> <li>제19회 무안 전국 장애인 승달 국악대제전 대상(대통령상)</li> <li>제25회 대구 국악제 전국 국악경연대회 최우수상</li> </ul>		

9	이름	양하은	연령	98년생
	성별	여	장애여부(유형 / x)	시각
	활동장르	전통음악	참여 역할	해금 연주
	주요 경력 및 활동 내용	<ul style="list-style-type: none"> <li>2017~현재 관현맹인전통예술단 단원</li> <li>수원대학교 음악대학 국악과(해금전공) 학사</li> <li>2014 인천 장애인 아시안게임 폐막식</li> <li>제19회 무안 전국 장애인 승달 국악대제전 은상</li> <li>제7회 대한민국장애인예술경진대회 '스페셜K' 국악부문 금상</li> </ul>		

10	이름	김보경	연령	99년생
	성별	여	장애여부(유형 / x)	시각
	활동장르	전통음악	참여 역할	가야금 연주
	주요 경력 및 활동 내용	<ul style="list-style-type: none"> <li>2018~현재 관현맹인전통예술단 단원</li> <li>서울대학교 음악대학 국악과(가야금 전공) 학사</li> <li>제9회 대한민국장애인예술경진대회 '스페셜K' 금상</li> <li>제8회 기산국악제전 전국국악경연대회 종합대상</li> <li>제18회 무안 전국 장애인 승달 국악대제전 우수상</li> </ul>		

11	이름	김은경	연령	77년생
	성별	여	장애여부(유형 / x)	x
	활동장르	전통음악	참여 역할	양금 연주
	주요 경력 및 활동 내용	<ul style="list-style-type: none"> <li>2022~현재 관현맹인전통예술단 객원 단원</li> <li>이화여자대학교 한국음악과(가야금 전공) 석사/추계예술대학교 국악과 학사</li> <li>서울예술대학교 출강 &lt;가야금전공실기&gt;</li> <li>가야금찬양단 '라파금' 악장</li> </ul>		

12	이름	박세은	연령	95년생
	성별	여	장애여부(유형 / x)	x
	활동장르	전통음악	참여 역할	피리, 생황, 태평소 연주
	주요 경력 및 활동 내용	<ul style="list-style-type: none"> <li>2022~현재 관현맹인전통예술단 객원 단원</li> <li>한양대학교 일반대학원 기악(피리)전공 석사/학사</li> <li>제23회 전국 신인정가악 발표회(상령산풀이 독주)</li> <li>2020 국립국악원 기획공연 금요공감 아프리카헤 &lt;심무유별&gt;</li> <li>제20회 경기국악제 기악 일반부 대상(문화체육관광부상)</li> </ul>		

13	이름	유다현	연령	95년생
	성별	여	장애여부(유형 / x)	x
	활동장르	전통음악	참여 역할	아쟁 연주
	주요 경력 및 활동 내용	<ul style="list-style-type: none"> <li>2022~현재 관현맹인전통예술단 객원 단원</li> <li>우석대학교 국악과(아쟁전공) 학사</li> <li>진도국악고등학교 교사 역임</li> <li>강원도립 국악관현악단 아쟁 비상임단원 역임</li> <li>제16회 전국 중·고등학교 학생국악경연대회 아쟁 1위</li> <li>제9회 남도전통예술 전국국악경연대회 일반부(기악부문) 최우수상</li> </ul>		

14	이름	홍원현	연령	91년생
	성별	남	장애여부(유형 / x)	x
	활동장르	전통음악	참여 역할	타악 연주
	주요 경력 및 활동 내용	<ul style="list-style-type: none"> <li>2022~현재 관현맹인전통예술단 객원 단원</li> <li>단국대학교 음악대학 국악과 학사</li> <li>세종문화회관 서울시청소년국악단 수석 단원 역임</li> <li>뮤지컬 명성황후, 서울시국악관현악단 &lt;그들이 전하는 이야기&gt;, 한-세르비아 수교 30주년 기념 공연 등 다수</li> </ul>		

15	이름	정동연	연령	93년생
	성별	남	장애여부(유형 / x)	x
	활동장르	전통음악	참여 역할	대금 연주
	주요 경력 및 활동 내용	<ul style="list-style-type: none"> <li>2022~현재 관현맹인전통예술단 객원 단원</li> <li>한양대학교 국악학과(대금전공) 학사</li> <li>제46회 대한민국 춘향국악대전 일반부 대상(국회의장상)</li> <li>제45회 전주대사습놀이 전국대회 기악부 참방</li> </ul>		

16	이름	박옥희	연령	75년생
	성별	여	장애여부(유형 / x)	x
	활동장르		참여 역할	음악재활부장
	주요 경력 및 활동 내용	<ul style="list-style-type: none"> <li>2022~현재 음악재활부장</li> <li>단국대 중어중문학과 학사(점역사)</li> </ul>		

17	이름	김은옥	연령	85년생
	성별	여	장애여부(유형 / x)	x
	활동장르		참여 역할	예술단 사무국장
	주요 경력 및 활동 내용	<ul style="list-style-type: none"> <li>2023~현재 관현맹인전통예술단 사무국장</li> <li>2019~2022 관현맹인전통예술단 사무국</li> <li>Conservatorio di Milano G.Verdi 석사(점역사)</li> </ul>		

18	이름	위승윤	연령	93년생
	성별	남	장애여부(유형 / x)	x
	활동장르		참여 역할	공연기획·음향
	주요 경력 및 활동 내용	<ul style="list-style-type: none"> <li>2019~현재 관현맹인전통예술단 사무국</li> <li>장로회신대 성악과 학사(점역사)</li> </ul>		

19	이름	김서연	연령	95년생
	성별	여	장애여부(유형 / x)	x
	활동장르		참여 역할	행정·악보계
	주요 경력 및 활동 내용	<ul style="list-style-type: none"> <li>2022~현재 관현맹인전통예술단 사무국</li> <li>세종대 음악과 학사(점역사)</li> </ul>		

20	이름	한소영	연령	83년생
	성별	여	장애여부(유형 / x)	x
	활동장르		참여 역할	공연진행·의상관리
	주요 경력 및 활동 내용	<ul style="list-style-type: none"> <li>2023~현재 관현맹인전통예술단 사무국</li> <li>이화여대 한국음악과 석사(점역사)</li> </ul>		

21	이름	윤형문	연령	85년생
	성별	남	장애여부(유형 / x)	x
	활동장르		참여 역할	공연진행·무대관리
	주요 경력 및 활동 내용	<ul style="list-style-type: none"> <li>2022~현재 관현맹인전통예술단 사무국</li> <li>단국대 성악과 학사</li> </ul>		

22	이름	이소정	연령	95년생
	성별	여	장애여부(유형 / x)	x
	활동장르		참여 역할	공연진행·단원역량강화교육
	주요 경력 및 활동 내용	<ul style="list-style-type: none"> <li>2023~현재 관현맹인전통예술단 사무국</li> <li>이화여자대학교 일반대학원 음악학부 석사</li> </ul>		

23	이름	김미영	연령	84년생
	성별	여	장애여부(유형 / x)	x
	활동장르		참여 역할	회계담당
	주요 경력 및 활동 내용	<ul style="list-style-type: none"> <li>2022~현재 관현맹인전통예술단 사무국</li> <li>나사렛대 전산정보학과 학사</li> </ul>		